

BETONNIERES A CHARGEUR

Mode d'emploi - Entretien - Pièces de rechange



RB 400 H

RB 750 H



SAINT-DENIS
MATÉRIEL
POUR LE
BÂTIMENT



SAINT-DENIS
MATÉRIEL
POUR LE
BÂTIMENT

DECLARATION DE CONFORMITE



LE CONSTRUCTEUR
ALTRAD IRBAL - 38102-52 NIRIZ - PORTUGAL

CERTIFIE QUE LES BETONNIERES

- RB400H ELECTRIQUE - -RB750H THERMIQUE -

Sont conformes à la

- Directive Machine 98/37/CE du 22/06/98.....(Electrique & Thermique) modifiée par la directive 2006/42/CE du 17/05/2006.
- Directive (CEM) 2004/108/CE du 15/12/2004.(Electrique & Thermique) Compatibilité Electromagnétique
- Directive Basse tension 2006/95/CE du 12/12/2006.....(Electrique uniquement)
- Directive Emission de gaz polluants 97/68/CE du 16/12/1997.....(Thermique uniquement)
- Directive Bruit 2000/14/CE du 08/05/2000.(Electrique et Thermique)

Suivant annexe 5
Niveau sonore mesuré: 108 dB
Niveau sonore garanti: 110 dB
Capacité de cuve: 0,750 m³



NIRIZ le 15/02/2014
Directeur Général
Gualter BARROS

SOMMAIRE

CONFORMITE

Déclaration de conformité CE page 2

CARACTÉRISTIQUES

Caractéristiques techniques page 3 et 4
Précautions et consignes de sécurités générales page 5

MISE EN SERVICE

Transport, manutention page 6
Mise en route page 6

FONCTIONNEMENT

Commandes électriques page 7
Commandes thermiques page 7
Commandes pelle tractée page 7
Fabrication du béton, Entretien, Garantie page 8
Commandes hydrauliques page 9

SCHEMAS DE BRANCHEMENT

Hydraulique et nomenclature RB400H et RB750H page 10
Versions électrique RB400H et RB750H page 11
Version thermiques RB400H et RB750H page 12

PIECES DE RECHANGE

Vue éclatée châssis et nomenclature RB400H page 13 et 14
Vue éclatée châssis et nomenclature RB750H page 15 et 16
Vue éclatée réducteur de cuve RB400H page 17
Vue éclatée réducteur de cuve RB750H page 18
Vue éclatée des ensembles de motorisation et nomenclature RB400H page 19 et 20
Vue éclatée de la motorisation GEN-PACK + cablages et nomenclature page 21 et 22
Vue éclatée du réservoir d'eau et nomenclature RB400H et RB750H page 23
Vue éclatée du coffret électrique et nomenclature RB400H et RB750H page 24
Vue éclatée des grilles de protection et nomenclature RB400H et RB750H page 25

RB 400 H

Versions (désignations techniques) :

Electrique version de base • **C400H E**
Electrique Sans Pelle • **C400H SPE**
Electrique version de base - option Radiocommande • **C400H RE**
Electrique avec pelle tractée - option Treuil débrayable • **C400H TE**
Electrique avec pelle tractée - option Treuil débrayable + radiocommande • **C400H RTE**
Thermique version de base - Moteur Hatz • **C400H D HATZ**
Thermique sans pelle tractée - Moteur Hatz • **C400H SPD HATZ**
Thermique sans pelle tractée -option Radiocommande - Moteur Hatz • **C400H RD HATZ**
Thermique sans pelle tractée -Treuil débrayable - Moteur Hatz • **C400H TD HATZ**
Thermique sans pelle tractée -option Radiocommande - Treuil débrayable - Moteur Hatz • **C400H RTD HATZ**
Thermique version de base - Moteur Robin • **C400H D ROBIN**
Thermique sans pelle tractée - Moteur Robin • **C400H SPD ROBIN**
Thermique sans pelle tractée -option Radiocommande - Moteur Robin • **C400H RD ROBIN**
Thermique sans pelle tractée -Treuil débrayable - Moteur Robin • **C400H TD ROBIN**
Thermique sans pelle tractée -option Radiocommande - Treuil débrayable - Moteur Robin • **C400H RTD ROBIN**

RB 750 H

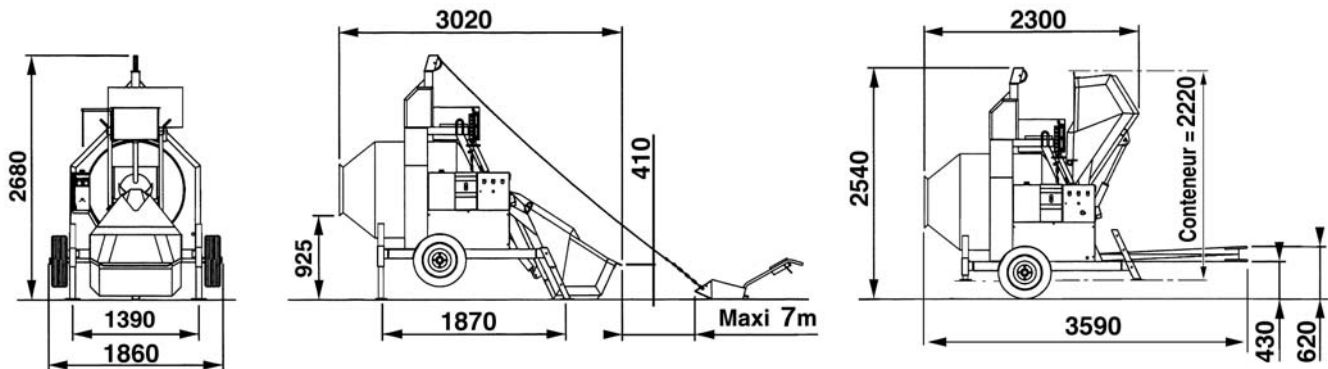
Versions (désignations techniques) :

Electrique version de base • **C750H E**
Electrique Sans Pelle • **C750H SPE**
Electrique version de base - option Radiocommande • **C750H RE**
Electrique avec pelle tractée - option Treuil débrayable • **C750H TE**
Electrique avec pelle tractée - option Treuil débrayable + radiocommande • **C750H RTE**
Thermique version de base - Moteur Hatz • **C750H D HATZ**
Thermique sans pelle tractée - Moteur Hatz • **C750H SPD HATZ**
Thermique sans pelle tractée -option Radiocommande - Moteur Hatz • **C750H RD HATZ**
Thermique sans pelle tractée -Treuil débrayable - Moteur Hatz • **C750H TD HATZ**
Thermique sans pelle tractée -option Radiocommande - Treuil débrayable - Moteur Hatz • **C750H RTD HATZ**

RB 400 H

* Le volume de béton final peut varier en fonction des granulats régionaux, de leur calibre, de leur porosité et du pourcentage de sable.

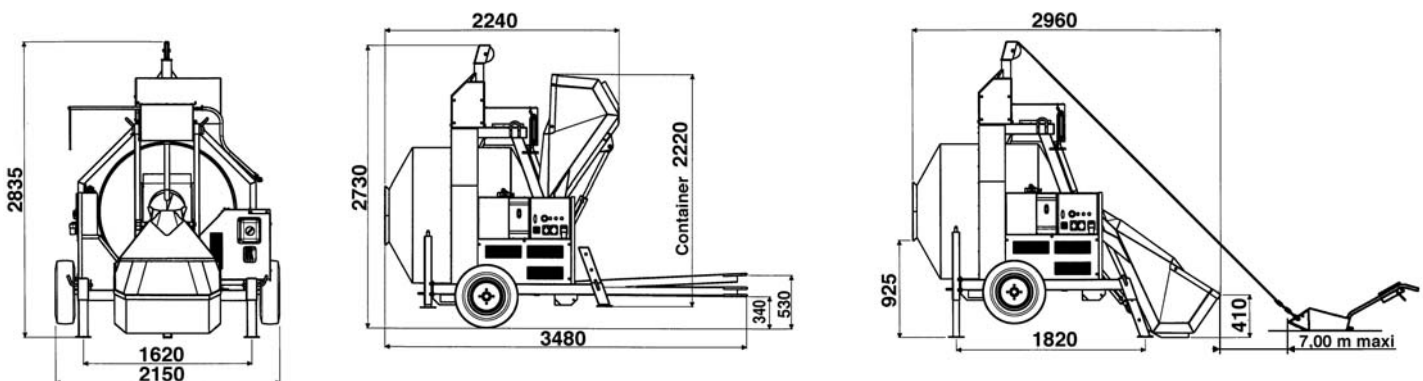
Capacité de malaxage	litre	400
Volume final de béton (consistance ferme)	litre	320*
Volume final de béton (consistance fluide)	litre	270*
Quantité de sac de ciment par gachée		3
Puissance moteur élect. triphasé 380V/50Hz kW/ch		3 / 4
Puissance groupe électrogène diesel Hatz 1D41kVA		7
Puissance groupe électrogène diesel Robin	kVA	6,5
Capacité réservoir d'eau	litre	60
Roues pneumatiques		175/70R13
Poids bétonnière électrique avec pelle	kg	930
Poids bétonnière diesel avec pelle	kg	1050
Pelle tractée avec enrouleur (en série)		
Puissance moteur triphasé 380V/50Hz	kW/ch	1,8 / 2,5
Vitesse de traction	m/s	0,5
Longueur câble acier	m	10



RB 750 H

* Pour obtenir le volume final de béton, il faut verser 2 chargeurs dans la cuve par gachée. Le volume de béton final peut varier en fonction des granulats régionaux, de leur calibre, de leur porosité et du pourcentage de sable.

Capacité de malaxage	litre	750
Volume final de béton (consistance ferme)	litre	650*
Volume final de béton (consistance fluide)	litre	550*
Quantité de sac de ciment par gachée		5 - 6
Puissance moteur élect. triphasé 380V/50Hz kW/ch		5,5 / 7,5
Puissance groupe électrogène diesel Hatz	kVA	10
Capacité réservoir d'eau	litre	60
Roues pneumatiques		185/65x15
Poids bétonnière électrique avec pelle	kg	1150
Poids bétonnière diesel avec pelle	kg	1400
Pelle tractée avec enrouleur (en série)		
Puissance moteur triphasé 380V/50Hz	kW/ch	1,8 / 2,5
Vitesse de traction	m/s	0,5
Longueur câble acier	m	10



IMPORTANT

CONSIGNES DE SÉCURITÉ

- Utiliser la bétonnière, seulement avec des matériaux destinés à la maçonnerie. Tout autre mélange d'ordre chimique ou alimentaire est interdit.
- Ne pas déplacer la bétonnière en charge.
- Le port des protections individuelles est obligatoire (chaussures de sécurité, casques anti-bruit, gants).
- Le démontage des grilles de protection est interdit.
- Arrêter et déconnecter la bétonnière du réseau avant toute intervention sur la machine.
- La zone de travail à proximité des commandes doit être propre et dégagée.
- L'éclairage doit être adapté au lieu de travail.
- Ne pas utiliser la bétonnière à proximité de liquide ou de gaz inflammables pouvant engendrer des risques d'explosion.
- La pose ou la dépose du timon se fait chargeur relevé et machine arrêtée.
- Ne pas surcharger la bétonnière et respecter les préconisations de la notice technique.
- Ne pas introduire d'outils, de corps étrangers ou de parties du corps humain dans la cuve en mouvement.
- Ne pas jeter l'huile après les vidanges (circuit hydraulique, moteur, réducteur) dans la nature, respecter l'environnement, et en effectuer l'évacuation par l'intermédiaire d'organismes spécialisés.
- En cas d'urgence, ne pas utiliser d'eau, mais des extincteurs à poudre pour éteindre d'éventuels incendies.
- Interdiction de monter sur la machine. Pour toute intervention en hauteur, utiliser des moyens sécurisés (escabeau, échelle).

ATTENTION : Personne ne doit être à proximité du câble de la pelle tractée quand quelqu'un utilise celle-ci (danger au moment de la traction de la pelle et de la tension du câble).



MISE EN ROUTE

- Caler la machine de niveau sur un sol ferme et plat.
- Mettre la bétonnière à la terre avant de démarrer le groupe électrogène (version diesel uniquement).
- Vérifier que tous les dispositifs de sécurité soient en place et en bon état, que personne n'est en contact ou à proximité de la bétonnière, qu'aucun outil n'est appuyé contre.

ATTENTION : avant d'inverser le sens de rotation, appuyer sur le bouton "STOP" et attendre que la cuve soit complètement arrêtée.

ENTRETIEN

- Graisser légèrement la couronne dentée et le pignon d'entraînement de la couronne. Maintenir la tige du verin huilée.
- Contrôler régulièrement les niveaux d'huile et la tension des courroies.
- Circuit hydraulique : Utiliser de l'huile MOTUL S 46 Z ou équivalente. Effectuer la vidange toutes les 500 heures et nettoyer le filtre à huile.
- Pour le fonctionnement et l'entretien du moteur thermique, se conformer à la notice et aux instructions du fabricant.
- Vider systématiquement le réservoir d'eau en période hivernale.

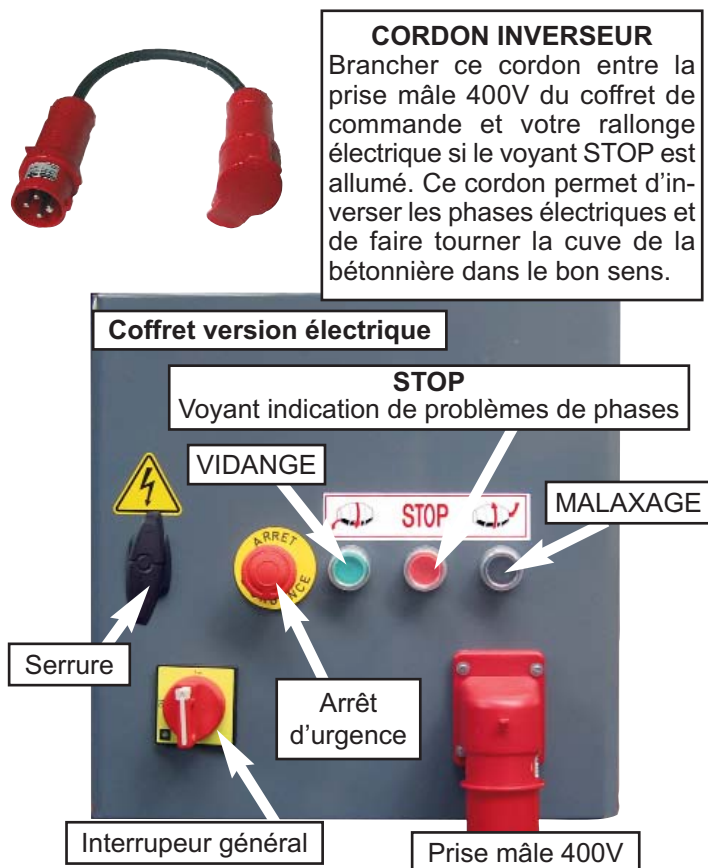
MISE EN SERVICE

TRANSPORT :

- Positionner le timon dans son fourreau, placer la broche et la goupille de verrouillage. Accrocher le timon au véhicule tracteur et relever les 4 pieds au maximum. Pour les trajets routiers, une plaque de signalisation est obligatoire (voir notre option feux de signalisation).
- Vérifier le serrage des écrous de roues et la pression des pneus (2,2 bars).
- Vitesse maximum de traction: 25 Km/h
- Mettre la pelle dans le chargeur et relever celui-ci en position haute.

MISE EN ROUTE DE LA VERSION ELECTRIQUE :

- La ligne d'alimentation doit être équipée par l'utilisateur de fusibles ou disjoncteurs de 16 Ampères, pour assurer la protection contre les courts-circuits.
- Le coffret électrique est équipée d'une **détection de phase**. Celle-ci empêche le démarrage de la bétonnière quand les fils de phase de votre rallonge ou de votre branchement ne correspondent pas au branchement de la bétonnière (provoquant le mauvais sens de rotation de la cuve). Le voyant rouge du coffret signale que l'on doit installer le cordon inverseur de phase (voir photos ci dessous).
- Le coffret comporte également un dispositif qui contrôle l'équilibre des phases, lors d'un déséquilibre, la machine ne démarre pas et le voyant reste rouge dans le but de protéger les moteurs électriques. Dans ce cas, vérifier votre rallonge et votre raccordement de chantier.
- Nous vous recommandons d'utiliser du câble 4 x 2.5 mm² pour une longueur inférieure à 25 m et un câble 4 x 4 mm² pour une longueur supérieure à 25 m.
- Ne pas passer le câble électrique d'alimentation dessous ou dessus la bétonnière, afin d'éviter pour la version radiocommandée un champ électrique parasite et éventuellement de détériorer le câble lors des manœuvres du chargeur.
- Lorsque la bétonnière est au repos, débrancher le câble électrique et cadenasser l'interrupteur général.



TRANSPORT SUR PLATEAU

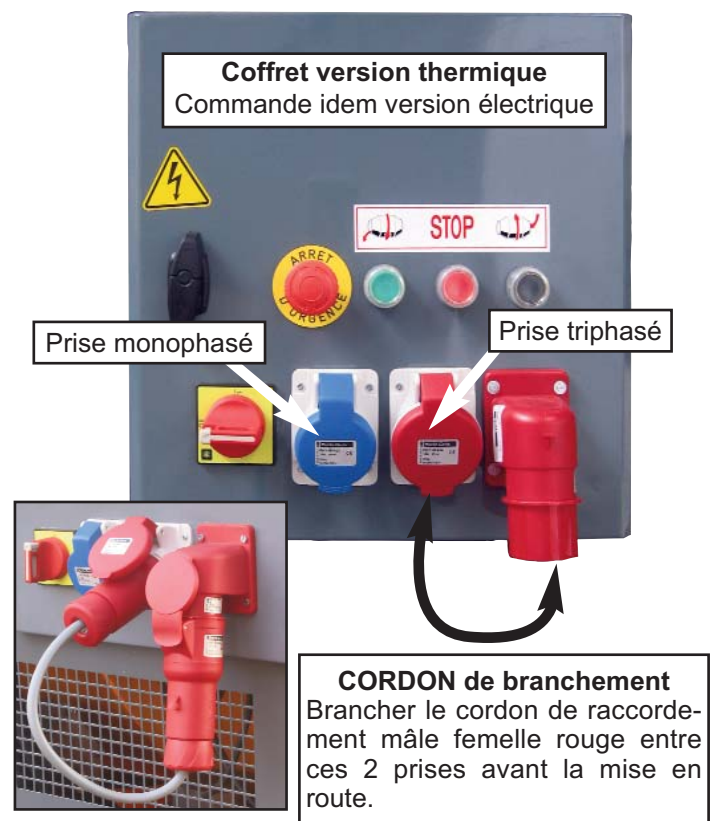
- Chargement/déchargement : avant le chargement, s'assurer que la bétonnière est vide et hors fonctionnement horizontale sur ses 4 pieds, chargeur relevé et pelle dans le chargeur.
- Accrochez deux élingues de 1 500 kg chacune aux deux points de levage prévu à cet effet
- Déposer et arrimer la machine sur le plateau

CALAGE :

- Positionner les quatres pieds sur un sol ferme et caler la bétonnière de niveau.

MISE EN ROUTE DE LA VERSION THERMIQUE :

- La bétonnière thermique est une bétonnière électrique équipée d'un groupe électrogène.
- Il est impératif de relier la bétonnière à la terre par l'intermédiaire de la patte de fixation située en dessous du poste de commande.
- Vous disposez d'un cordon de raccordement mâle-femelle (couleur rouge) spécial version thermique servant à raccorder les 2 prises correspondantes situées sur le boîtier de commande. Après avoir branché ce cordon votre machine fonctionne comme une bétonnière électrique.
- NOTA : Ne pas utiliser la prise bleu monophasé 230 V 2P+T 10 A pendant que la bétonnière fonctionne.
- La bétonnière version moteur thermique est équipée d'un groupe électrogène diesel. Cette machine peut fonctionner soit avec le groupe, soit en la branchant sur le réseau EDF comme une bétonnière électrique sans utiliser le groupe électrogène.
- Pour la mise en service du moteur, se conformer strictement aux indications de la notice constructeur.
- Laisser tourner le moteur sans charge pendant quelques minutes avant d'utiliser la bétonnière (meilleure longévité du groupe électrogène).
- Pour faire fonctionner la bétonnière, voir paragraphe fonctionnement.
- Après arrêt de la bétonnière, laisser tourner quelques minutes le groupe sans charge.



FONCTIONNEMENT

COMMANDES ELECTRIQUES:

- Mettre la bétonnière sous tension en raccordant la prise mâle couleur rouge.
- Vérifier que le bouton d'arrêt d'urgence ne soit pas verrouillé de 1/4 de tour, dès lors la bétonnière est prête à fonctionner.
- Reportez vous à la vue page précédente pour l'identification des boutons de commandes.

Les moteurs électriques de cuve et de pelle sont équipés de disjoncteurs thermiques (norme européenne).

En cas de surchauffe d'un moteur, celui-ci s'arrête. Dans ce cas, déconnecter la rallonge, puis ouvrir le coffret électrique de commande en utilisant la clé prévue à cet effet. Réenclencher le ou les disjoncteurs correspondants (photo ci-après), et refermer l'armoire électrique après identification du mauvais fonctionnement et refroidissement du moteur en question.

COFFRET ELECTRIQUE VERSION THERMIQUE:

- ATTENTION : Quand la bétonnière est en fonctionnement, elle utilise la puissance totale fournie par le groupe électrogène. La prise bleu monophasé (230V - 2P+T - 10A) ne doit pas être utilisée, sinon le disjoncteur D3 situé dans le coffret de commande électrique se déclenchera. Dans ce cas, arrêter le groupe électrogène, ouvrez le coffret électrique et réenclencher le disjoncteur D3.

PELLE TRACTÉE RADIOCOMMANDÉE

Fixer le boîtier émetteur de radiocommande. Nous vous conseillons d'enlever l'émetteur après chaque arrêt de chantier

En actionnant le bouton de l'émetteur de la pelle, une émission codée donne l'ordre au moteur de pelle de tirer. Pour arrêter il suffit de relâcher le bouton.

L'émetteur est alimenté par une pile **9 V de type R22**.

Le fonctionnement de la radiocommande peut être perturbé sur des chantiers à proximité d'une ligne haute tension ou à proximité de réseau informatique.

Le tambour du treuil de la pelle est équipé d'un frein mécanique. Quand vous tirez sur le câble, il doit offrir une certaine résistance. Si le tambour tourne trop librement, le câble se déroule anormalement et risque de se détériorer à l'utilisation. Dans ce cas, resserrer le frein mécanique.

Dans le cas où la pelle avance par intermittence, il faut changer la pile de l'émetteur.

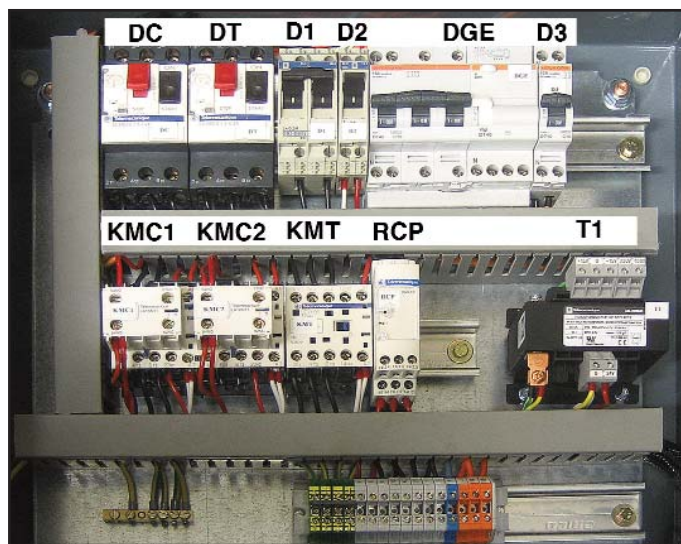
RACCORDEMENT EN EAU

- La pression maximum du réseau d'eau chantier ne doit pas dépasser 4 bars. Dans le cas contraire équiper en amont le réseau d'eau d'un limiteur de pression.

- Le raccordement d'alimentation d'eau se fait sur le flexible du bac à eau.

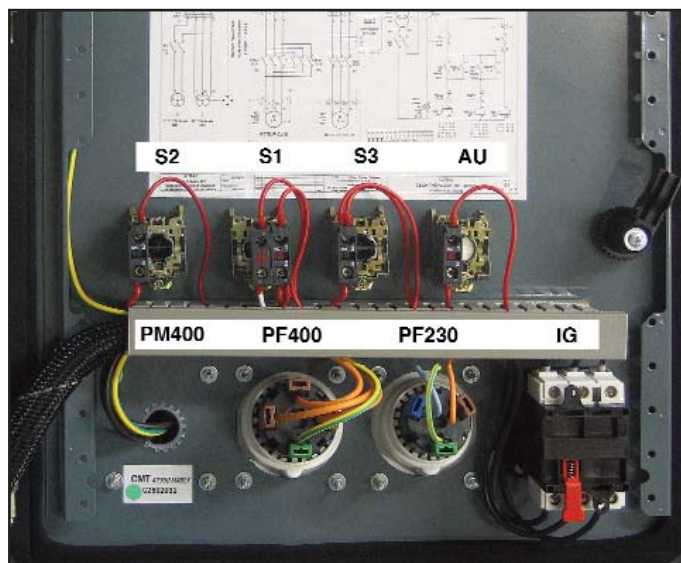
- Le remplissage du réservoir est automatique, un robinet équipé d'un flotteur stoppe le remplissage du réservoir lorsqu'il contient 60 litres.

Attention : Assurez-vous que le tuyau d'alimentation d'eau ne soit pas obstrué par du sable, gravier ou ciment.



COFFRET COMMANDE ELECTRIQUE

- DC** : Disjoncteur de moteur Cuve
- DT** : Disjoncteur de moteur Treuil (option pelle tractée)
- D1** : Disjoncteur de commande (avant transformateur)
- D2** : Disjoncteur de commande (après transformateur)
- DGE** : Disjoncteur de Groupe Electrogène (version thermique)
- D3** : Disjoncteur prise bleu 230 V (version thermique)
- KMC1** : Contacteur Moteur Cuve (malaxage)
- KMC2** : Contacteur Moteur Cuve (vidange)
- KMT** : Contacteur Moteur Treuil (option pelle tractée)
- RCP** : Controleur de phases
- T1** : Transformateur 24 V



PORTE COFFRET COMMANDE ELECTRIQUE

- S1** : Bouton rouge arrêt
- S2** : Bouton noir malaxage
- S3** : Bouton vert vidange
- AU** : Bouton d'Arrêt d'Urgence
- PM400** : Prise Mâle 400 V rouge
- PF400** : Prise Femelle 400 V rouge (version thermique)
- PF230** : Prise Femelle 230 V rouge (version thermique)
- IG** : Interrupteur Général

FONCTIONNEMENT (suite)

FABRICATION DU BETON:

- Baisser le chargeur.
- Mettre les matériaux dans le chargeur (agrégats + ciment).
- Monter le chargeur et vider progressivement les matériaux dans la cuve. Un arrêt du chargeur à mi-course est nécessaire pour éviter une quantité d'agrégats trop important au niveau de la goulotte de cuve. Les agrégats glissent moins bien lorsqu'ils sont humides; procéder à un levage du chargeur par à coups si cela est nécessaire pour faciliter le vidage du chargeur.
- Vider l'eau nécessaire pour le malaxage. Le volume de 60 litres du bac correspond au dosage moyen du béton pour un chargeur d'agrégats.
- Après un malaxage homogène, arrêter la bétonnière (bouton rouge sur tableau de commande).
- **Attendre l'arrêt de la cuve, avant d'inverser le sens de rotation, pour vidanger le béton.**

ATTENTION

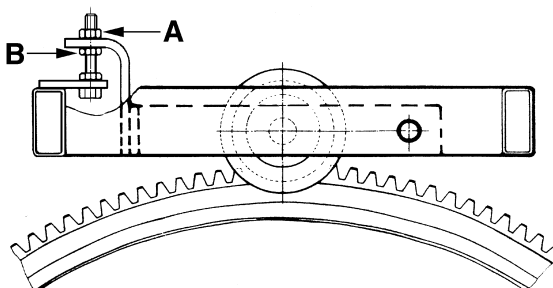
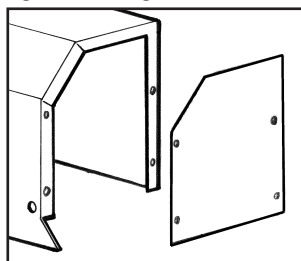
Pour la RB750H, il faut vider 2 chargeurs dans la cuve pour obtenir la capacité maximum de malaxage (voir caractéristiques techniques page 3). Pour la RB400H, un seul chargeur correspond au volume de malaxage de la cuve.

ENTRETIEN:

- Contrôler la tension des courroies après les premières heures. Démontez le carter situé sous le coffret de commande, régler si nécessaire. Vérifier régulièrement la tension des courroies.
- Graisser régulièrement l'axe de rotation du chargeur et huiler la tige du vérin.
- Contrôler le niveau d'huile des réducteurs de cuve et de la pelle tractée tous les six mois. Si nécessaire, faire l'appoint
Huile pour réducteur de cuve : SHELL RUMULA X15-W40.
Huile pour réducteur de treuil : SHELL SPIRAX A-90.
- Lors du nettoyage de la bétonnière, éviter l'arrosage du coffret électrique.

Graissage de la couronne et réglage des galets:

- Démontez la tôle du carter haut de la machine.
- Maintenir la couronne de cuve légèrement graisser.
- Tous les 3 mois, contrôler le jeu sur le galet haut de la cuve. Le galet doit être en contact avec la couronne. Si il y a du jeu, desserrer l'écrou rep B, visser l'écrou rep. A jusqu'à la mise en contact du galet sur la couronne. Bloquer l'écrou rep B.
- Remonter la tôle du carter haut de la machine.



OPTION RADIO-COMMANDE

INSTALLATION ET PRÉCAUTIONS A RESPECTER

- Éviter d'implanter la machine trop près de masses métalliques (charpentes, tas de ferrailles,...) et de lignes électriques à haute tension.
- Si possible, bien décharger le sable face à la machine afin que l'émetteur soit bien aligné avec l'antenne.
- Éviter tous obstacles entre l'émetteur (sur la pelle) et l'antenne : arbres, mât de grue, murs, véhicules...
- Éviter l'utilisation d'autre matériel radiocommandé à proximité et sur les mêmes fréquences et canaux (voir C.B.).

EN CAS DE PANNE

- Vérifier les connexions du bornier récepteur (surtout l'antenne) à l'intérieur du coffret électrique.
- Vérifier l'allumage de la led témoin du récepteur quand on actionne l'émetteur (bon fonctionnement du transformateur 24 V et bonne réception hertzienne).
- Vérifier que le codage à 10 chiffres soit bien le même sur l'émetteur et le récepteur. Si le problème persiste, changer de code.
- **IMPORTANT** : Changer la pile 9 V par une neuve et de bonne qualité.
- Déplacer la machine de quelques mètres afin de voir s'il y a une pollution hertzienne.
- Toujours remplacer l'antenne, l'émetteur et le récepteur simultanément.

GARANTIE

Le Constructeur garantit votre bétonnière pour une durée de 12 MOIS à partir du jour d'achat. Cette garantie assure le remplacement gratuit des pièces qui sont défectueuses par suite d'un vice de construction ou d'un défaut de matériel. Le constructeur se réserve le droit d'expertiser les pièces défectueuses. Aucune garantie n'est accordée pour les défauts causés par : une manutention maladroite, une mauvaise utilisation, l'emploi de pièces de rechange étrangères ou d'un mauvais entretien. La garantie des moteurs est accordée par le Fabricant de ceux-ci.

Le constructeur décline toute responsabilité en cas de non respect des consignes de sécurité et des règles d'utilisation. Pour toute demande de garantie, adressez vous à votre revendeur muni de votre facture d'achat.

PIÈCES DE RECHANGE

Pour toute commande, s'adresser au détaillant revendeur de la bétonnière et indiquer le type sa date de fabrication (plaque sur le capot). Préciser la quantité, la désignation et la référence des pièces désirées..

MODIFICATION DU PRODUIT

Soucieux d'améliorer constamment la qualité et l'efficacité de nos produits, nous nous réservons le droit de modifier, en cours de série, le produit ici-décrit.

FONCTIONNEMENT (suite)

COMMANDE HYDRAULIQUE

- Actionner le levier de commande vers le haut pour monter le chargeur, ou vers le bas pour descendre le chargeur.
- La montée du chargeur n'est possible que si la bétonnière est en malaxage.
- L'installation hydraulique est réglée à une pression de 130 bars, suffisante pour un fonctionnement normal.
- Vérifier le niveau d'huile sur la jauge prévue à cet effet.

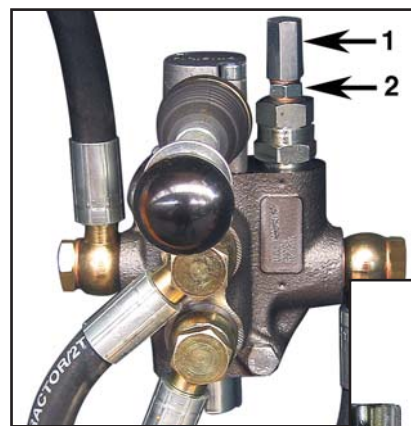
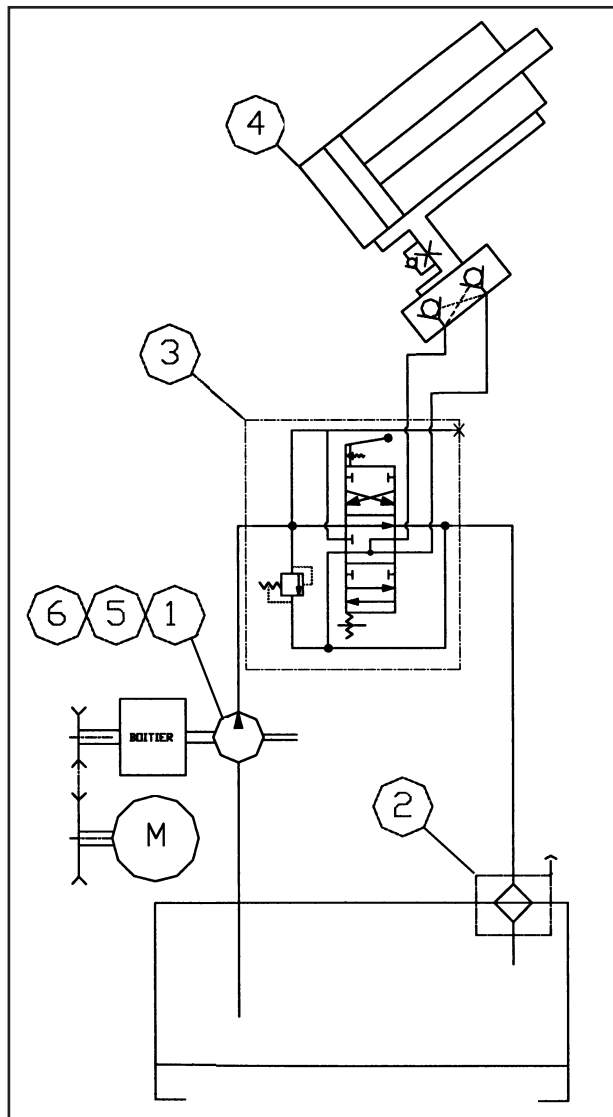
Défaut d'utilisation sur un chantier :

- Le chargeur ne monte pas.
- Relâcher le levier de commande et dévisser l'écrou de protection rep 1.
- Débloquer l'écrou rep 2.
- Serrer la vis rep 3 de 1/4 de tour et actionner le levier de commande. Renouveler l'opération si le chargeur ne monte pas. Resserrer l'écrou rep 2, revisser l'écrou de protection rep 1 et faites contrôler la pression.

ATTENTION : 1/4 de tour de la vis rep 1 représente approximativement 10 bars. Ne pas trop serrer cette vis, car une pression excessive est néfaste pour l'ensemble des pièces constituant le réseau hydraulique.

Circuit hydraulique :

- Changer le filtre placé sous le bouchon du réservoir dès qu'il est sale, au minimum 1 fois par an.
- Quantité d'huile dans le circuit hydraulique : 10 à 15 litres. Effectuer la vidange du circuit au minimum 1 fois par an. 10 litres d'huile représentent à peu près 20 cm sur la jauge du réservoir (chargeur baissé).
- Nous recommandons l'usage de l'huile hydraulique SHELL TELUS-T32.

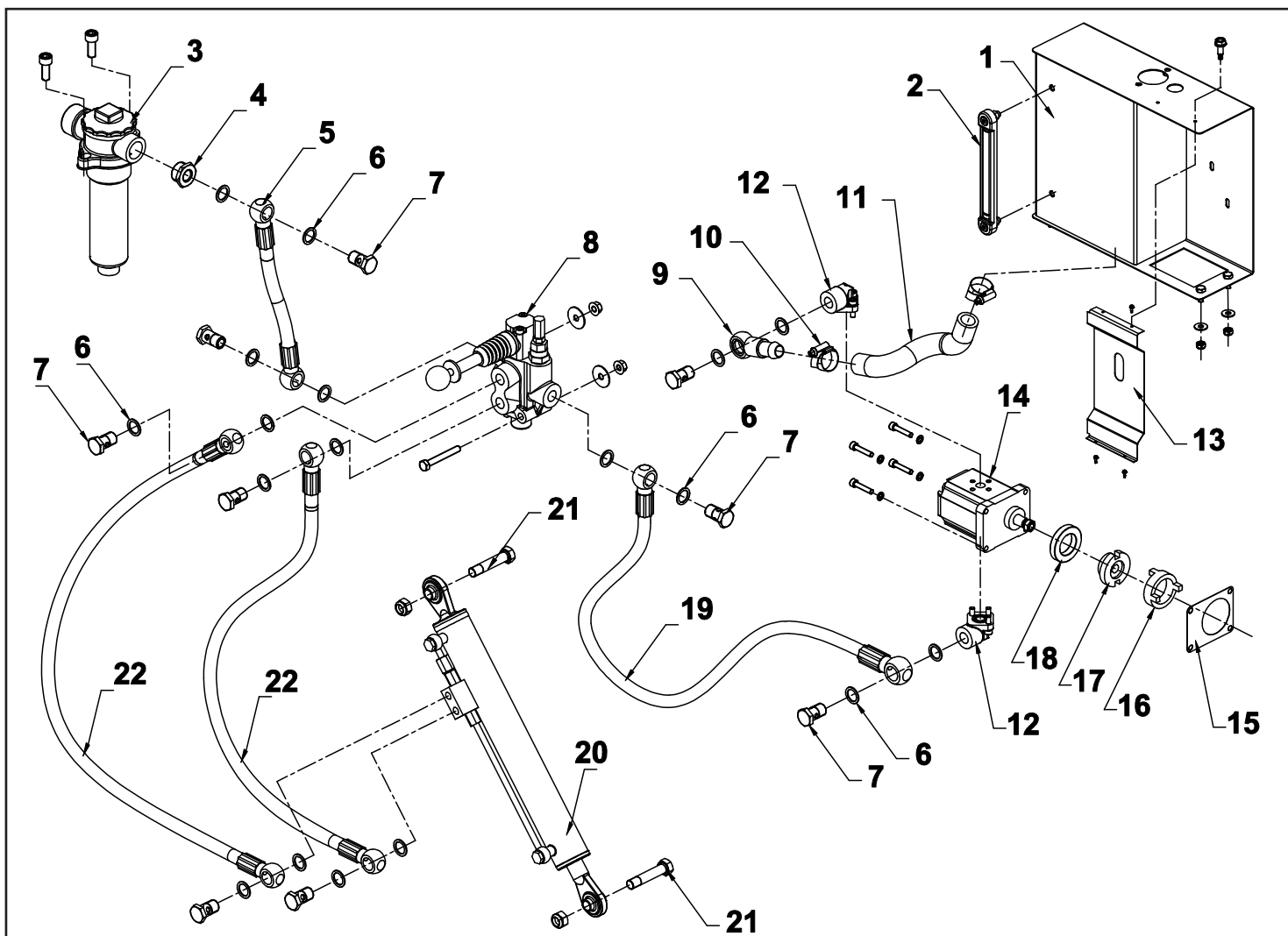


SCHEMAS DE BRANCHEMENT:

Hydraulique RB400H et RB750H:

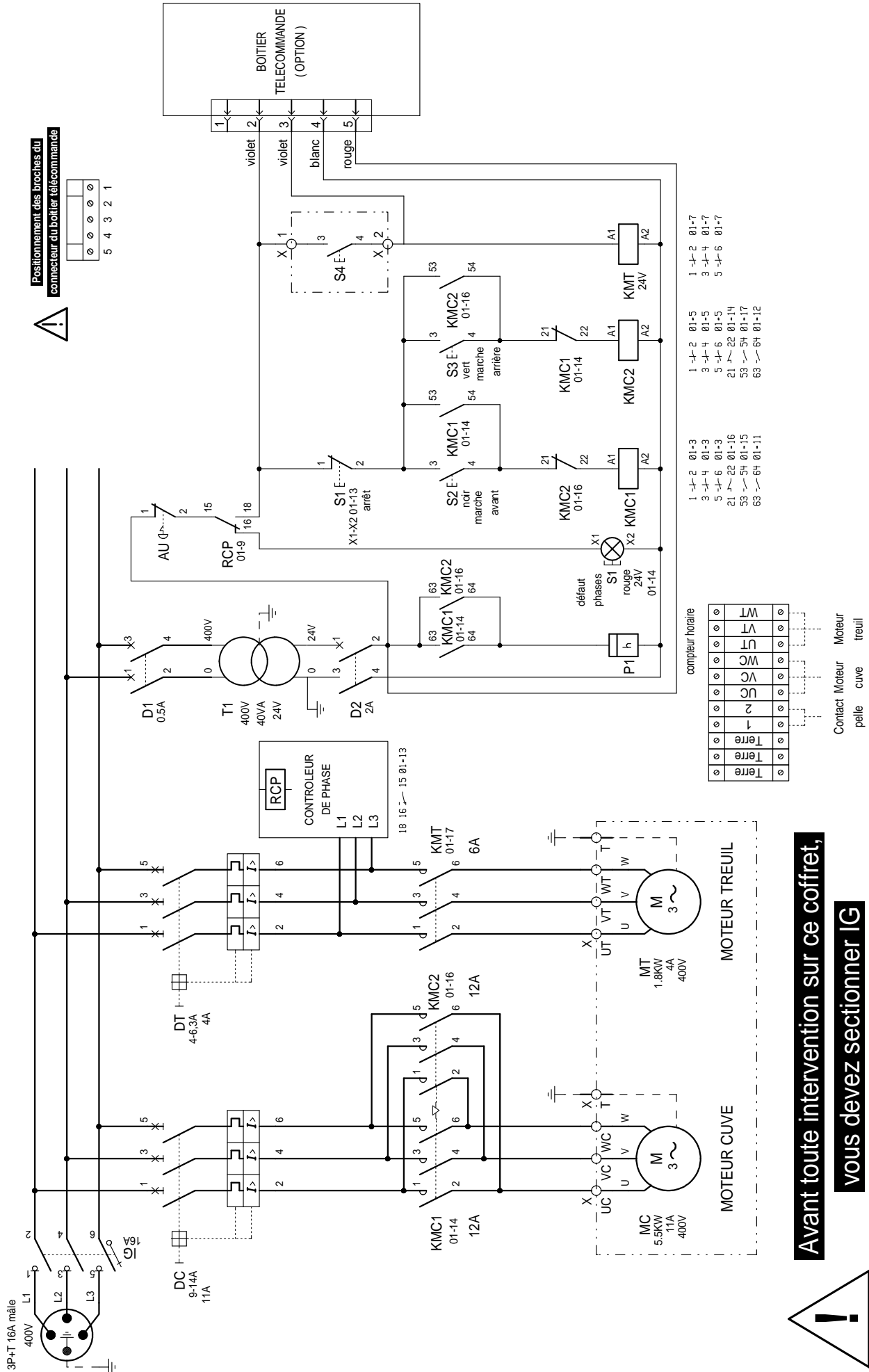
Rep	Qté	Ref	Désignation
1	1	444508	RESERVOIR HYDRAULIQUE SOUDE
	4	009721	RONDELLE LU10 (ext 27) ZING
	4	009369	ECROU FREIN DIAM 10 ZINGUE
2	1	444021	VOYANT DE NIVEAU
3	1	346527	FILTRE RETOUR 25µ
	2	009264	VIS CHC M10-25 BRUT
4	1	006719	REDUCTION BSP M3/4 - F3/8
5	1	446505	FLEXIBLE DISTRIBUTEUR/FILTRE
6	2	006720	JOINT CUIVRE 3/8
7	1	006718	VIS BANDJO BSP 3/8
8	1	446501	DISTRIBUTEUR 1 EL 1DE
	2	009158	VIS H M8x60 CL6-8 ZING.
	2	009715	ROND. PLATE LLU 8 X 30 ZING
	2	009378	ECROU A EMBASE M.8 ZING.
	8	006720	JOINT CUIVRE 3/8
	4	006718	VIS BANDJO BSP 3/8
9	1	444518	BANDJO A CANNELURE
10	2	006707	COLLIER TORRO
11	1	446508	TUYAU Ø28 B.P. RESERVOIR-POMPE
	2	006720	JOINT CUIVRE 3/8
	1	006718	VIS BANDJO BSP 3/8
12	2	346529	BRIDE COUDEE 3/8 x 30MM

Rep	Qté	Ref	Désignation
13	1	444511	CACHE DISTRIBUTEUR
		009298	VIS AUTOPERCEUSE 4.8x16
14	1	406002	POMPE HYDRAULIQUE 6,5cc ROT DR
	4	009248	VIS CHC 6x30 CL8-8
	4	009763	RONDELLE ZING. AZ 6
15	1	446502	JOINT DE POMPE
16	1	406013	CROISILLON DE POMPE
17	1	406011	EMBOU DE POMPE
18	1	406012	BAGUE DE CENTRAGE
19	1	346548	FLEXIBLE POMPE / DISTRIBUTEUR
	2	006720	JOINT CUIVRE 3/8
	1	006718	VIS BANDJO BSP 3/8
20	1	346533	VERIN DOUBLE EFFET 65 x 35
21	2	444532	AXE DE VERIN
	2	009374	ECROU AUTOFREIN H.20
22	2	446506	FLEXIBLE DISTRIBUTEUR / VERIN
	4	006720	JOINT CUIVRE 3/8
	2	006718	VIS BANDJO BSP 3/8



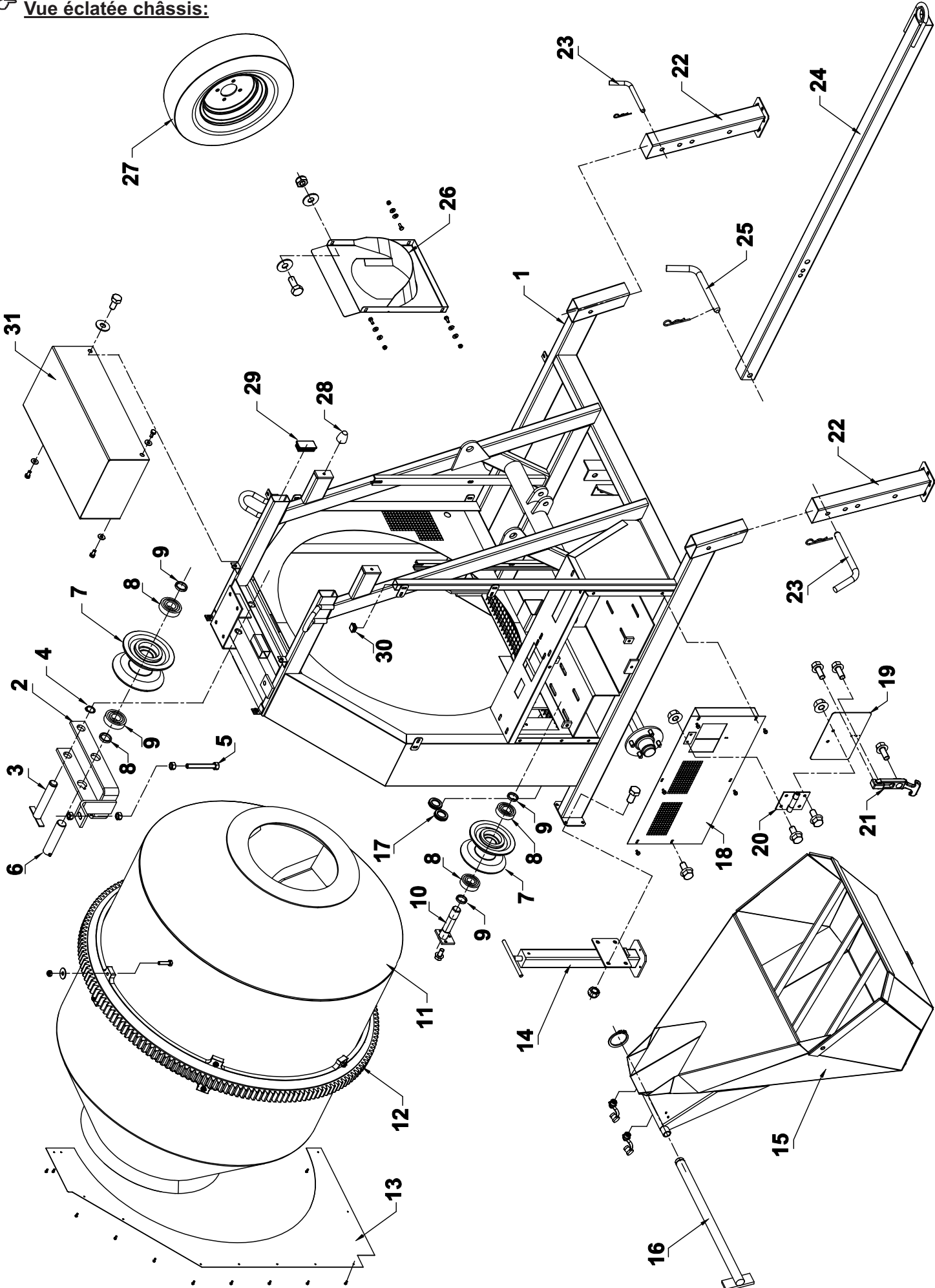
SCHEMAS DE BRANCHEMENT:

Versions électrique RB400H et RB750H:



PIECES DE RECHANGE:

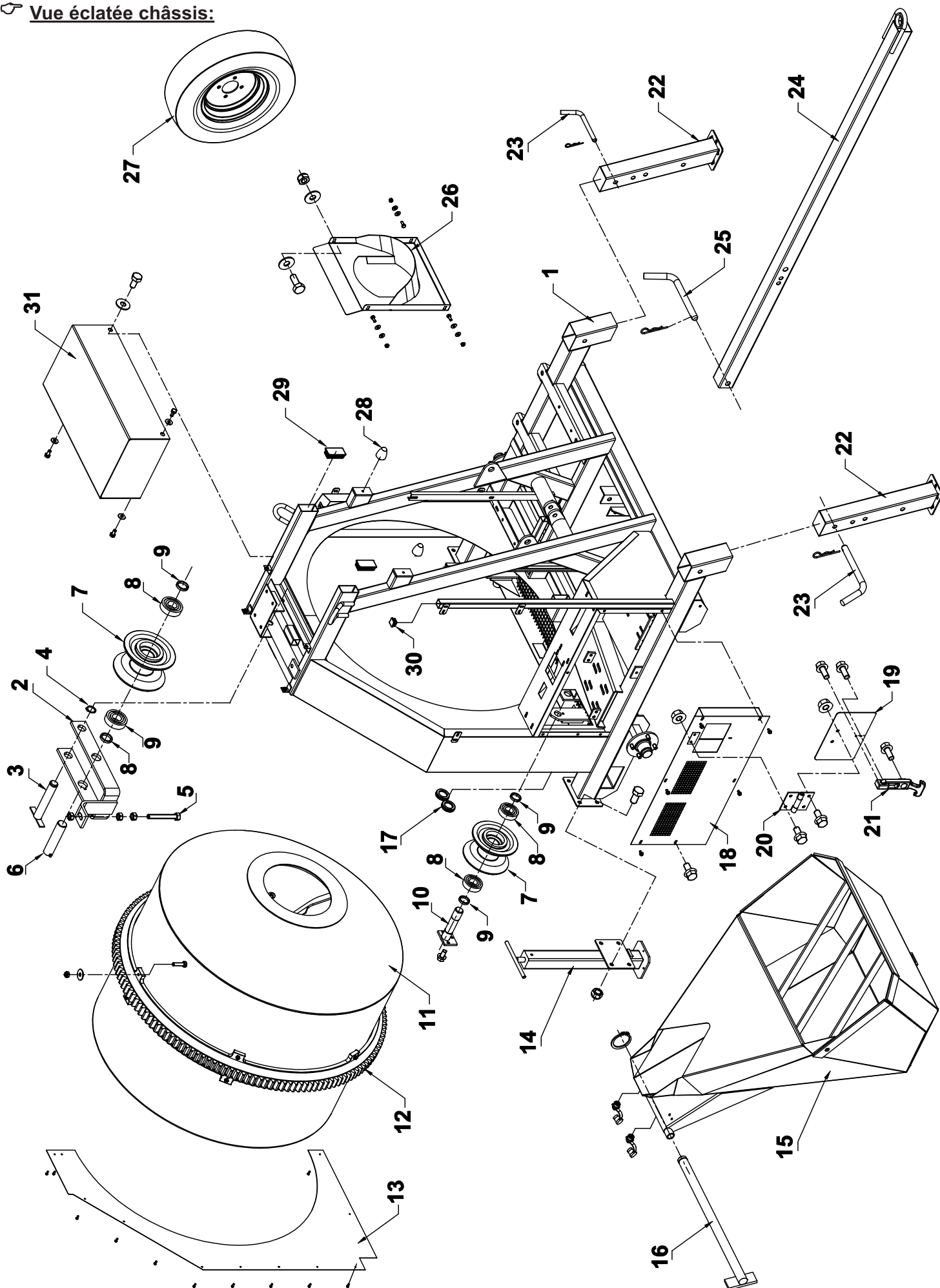
☞ Vue éclatée châssis:



Rep	Qté	Ref	Désignation
1	1	441560	CHASSIS C400H
2	1	442004	FOURCHETTE DE REGLAGE
3	1	442005	AXE DE FOURCHETTE
4	1	009916	CIRCLIPS 30 e EP 2
5	1	402016	TIGE DE REGLAGE
	3	009328	ECROU H M16 BRUT
6	1	402005	AXE DE GALET HAUT
7	3	402003	GALET DE CUVE
8	6	000919	ROULEMENT 6306 2RS
9	6	009757	ROND. ZU30 EXT 52/31 ZING
10	2	442001	AXE DE GALET BAS
	2	008950	VIS EMB HM 8x16 CL8-8 ZIN
11	1	442535	CUVE
12	1	402002	COURONNE DE CUVE Ø1055
	12	009174	VIS H M10x40 CL6-8 ZING.
	12	009722	ROND. PLATE LLU 10(EXT.36) ZI
	12	009369	ECROU FREIN DIAM 10 ZINGUE
13	2	444000	TOLE PROTEGE COURONNE
	24	009298	VIS AUTOPERCEUSE 4.8x16
14	2	441511	BEQUILLE MANIVELLE C400H
	8	009172	VIS M10 X 30 ZINGUEE
	8	009369	ECROU FREIN DIAM 10 ZINGUE
15	1	445001	CHARGEUR
16	1	445006	AXE DE CHARGEUR
	1	009916	CIRCLIPS 30 e EP 2
	2	009960	GRAISSEUR 10-150 Ref 50
	2	009962	BOUCHON GRAISSEUR
17	3	446044	PASSE FIL
18	1	444003	TOLE DE FACADE
	6	008950	VIS EMB HM 8x16 CL8-8 ZIN
19	1	444530	TRAPPE DE RANGEMENT
20	1	164020	CHARNIERE
	4	008950	VIS EMB HM 8x16 CL8-8 ZIN
	4	009378	ECROU A EMBASE M.8 ZING.
21	1	414113	GRENOUILLERE COMPLETE
22	2	441004	PIED INCLINE
23	2	161078	BROCHE TIMON
	2	009840	GOUPILLE BETA z DE 3
24	1	441025	TIMON H400H
25	1	051005Z	BROCHE DE TIMON
	1	009841	GOUPILLE BETA Z DE 4
26	1	444043	GOULOTTE COMPLETE
	4	009171	VIS ZINGUEE H 10 X 25 CL8-8
	8	009721	RONDELLE LU10 (ext 27) ZING
	4	009369	ECROU FREIN DIAM 10 ZINGUE
27	2	051002	ROUE 175 / 70 X 13
28	2	401060	BUTEE DE CHARGEUR
29	2	444067	BOUCHON PLASTIQUE 80x40x6
30	1	443533	BOUCHON NOIR 35x35
31	1	444520	BOITE A GALET (VERSION SANS TREUIL)
	4	009721	RONDELLE LU10 (ext 27) ZING
	4	009170	VIS ZINGUEE H10X20

PIECES DE RECHANGE:

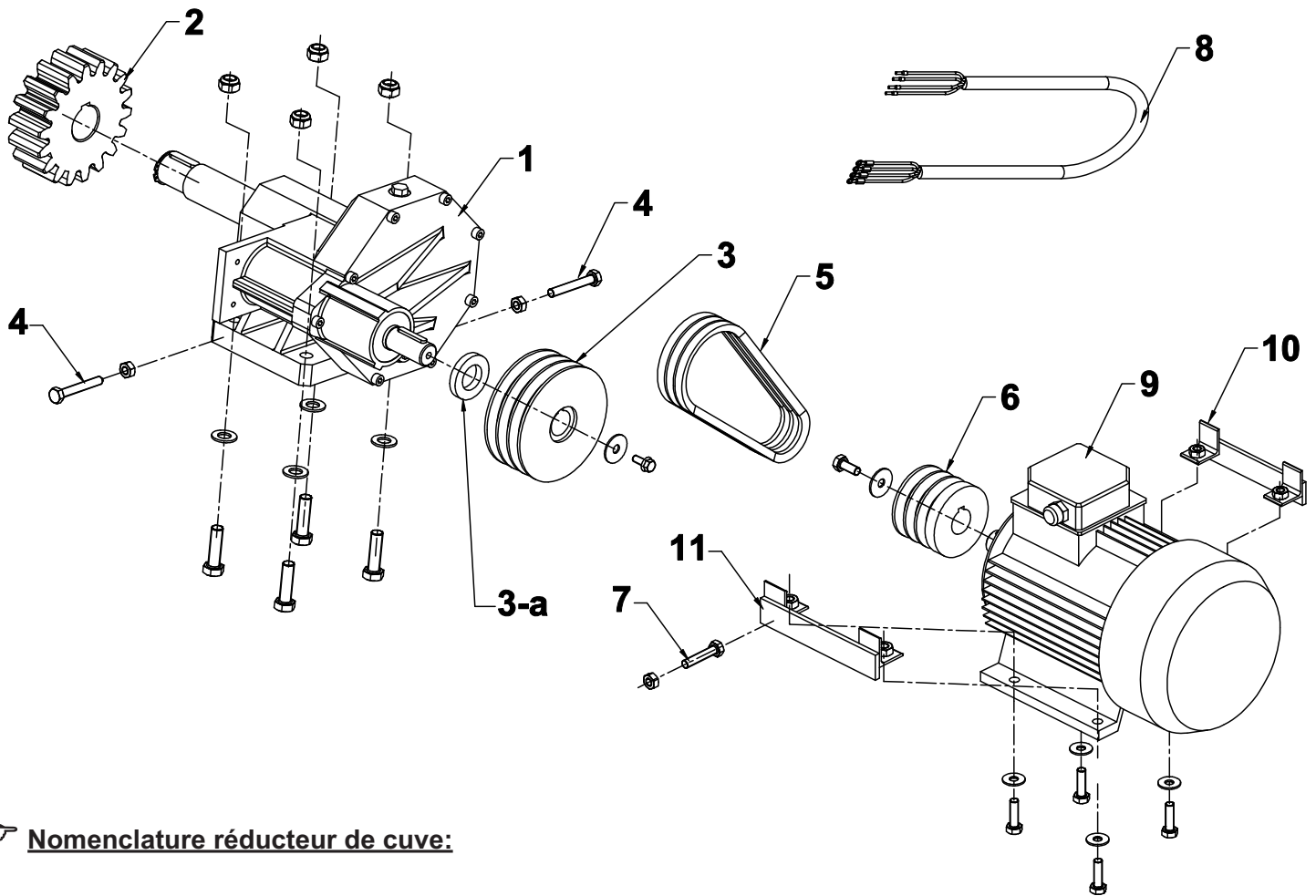
☞ Vue éclatée châssis:



Rep	Qté	Ref	Désignation
1	1	441500	CHASSIS C800H
2	1	442530	FOURCHETTE DE TENSION
3	1	442005	AXE DE FOURCHETTE
4	1	009916	CIRCLIPS 30 e EP 2
5	1	402016	TIGE DE REGLAGE
	3	009328	ECROU H M16 BRUT
6	1	442527	AXE GALET HAUT
7	3	442501	GALET DE CUVE H80
8	6	000918	ROULEMENT 6307 2RS
9	6	442531	RONDELLE CALAGE GALET
10	2	442525	AXE DE GALET BAS
	2	008950	VIS EMB HM 8x16 CL8-8 ZIN
11	1	442510	CUVE
12	1	442500	COURONNE DE CUVE Ø1295
	12	009174	VIS H M10x40 CL6-8 ZING.
	12	009722	ROND. PLATE LLU 10(EXT.36) ZI
	12	009369	ECROU FREIN DIAM 10 ZINGUE
13	2	444500	TOLE PROT.COURONNE
	24	009298	VIS AUTOPERCEUSE 4.8x16
14	2	441546	PIED REGLABLE MANIVELLE C800H
	8	009085	VIS H M16x30 CL 6-8 BRUTE
	8	009373	ECROU NYLSTOP H16
15	1	445001	CHARGEUR
16	1	445006	AXE DE CHARGEUR
	1	009916	CIRCLIPS 30 e EP 2
	2	009960	GRAISSEUR 10-150 Ref 50
	2	009962	BOUCHON GRAISSEUR
17	3	446044	PASSE FIL
18	1	444003	TOLE DE FACADE
	6	008950	VIS EMB HM 8x16 CL8-8 ZIN
19	1	444530	TRAPPE DE RANGEMENT
20	1	164020	CHARNIERE
	4	008950	VIS EMB HM 8x16 CL8-8 ZIN
	4	009378	ECROU A EMBASE M.8 ZING.
21	1	414113	GRENOUILLE COMPLETE
22	2	441530	PIED INCLINE
23	2	051005Z	BROCHE DE TIMON
	2	009841	GOUPILLE BETA Z DE 4
24	1	441025	TIMON H400H
25	1	051005Z	BROCHE DE TIMON
	1	009841	GOUPILLE BETA Z DE 4
26	1	444043	GOULOTTE COMPLETE
	4	009171	VIS ZINGUEE H 10 X 25 CL8-8
	8	009721	RONDELLE LU10 (ext 27) ZING
	4	009369	ECROU FREIN DIAM 10 ZINGUE
27	2	051003	ROUE 185 /65R15TT
28	2	401060	BUTEE DE CHARGEUR
29	2	168225	BOUCHON DE PROTECTION
30	1	443533	BOUCHON NOIR 35x35
31	1	444520	BOITE A GALET (VERSION SANS TREUIL)
	4	009721	RONDELLE LU10 (ext 27) ZING
	4	009170	VIS ZINGUEE H10X20

PIECES DE RECHANGE:

☞ Vue éclatée réducteur de cuve:

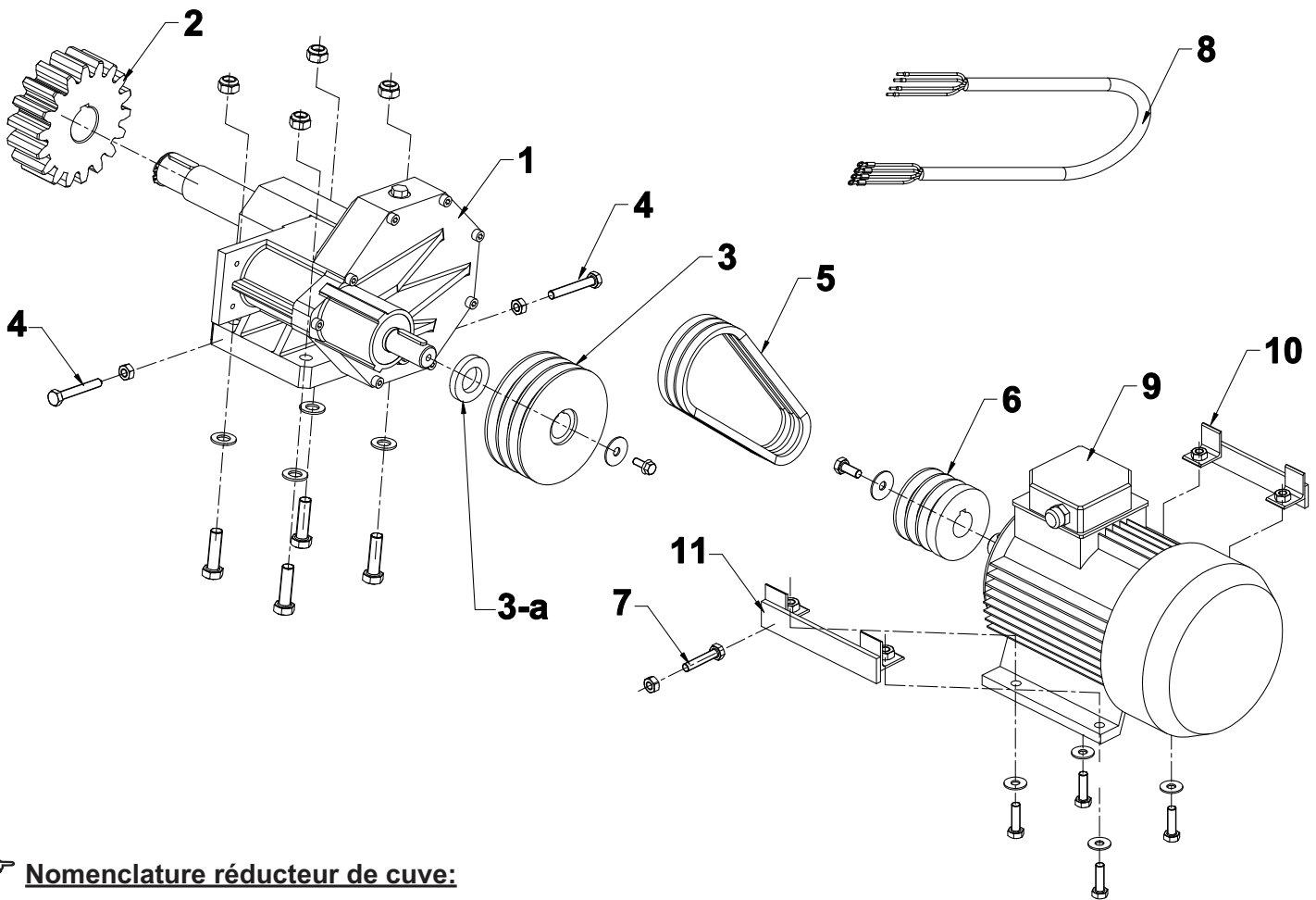


☞ Nomenclature réducteur de cuve:

Rep	Qté	Ref	Désignation
1	1	403001	REDUCTEUR CUVE H400H
	4	009209	VIS H M 14 x 50 CL6-8 Z
	4	009634	ROND. TOLE MN 14 BRUTE
	4	009371	ECROU FREIN H M14 DIN 985
2	1	403046	PIGNON ENTRAINEMENT 18 D. M.7
3	1	403006	POULIE REDUCTEUR 3G. Ø129
	1	009722	ROND. PLATE LLU 10(EXT.36) ZI
	1	008951	VIS EMB HM 8x20 CL8-8 ZIN
3a	1	403008	CALAGE DE POULIE (C400H)
4	2	009178	VIS H M10x70 ZINGUE
	2	009345	ECROU H M10 ZING.
5	3	403007	COURROIE CRANTEE AZ28
6		403047	POULIE MOTEUR 3G. Ø80
		009722	ROND. PLATE LLU 10(EXT.36) ZI
		009171	VIS ZINGUEE H 10 X 25 CL8-8
7	1	009182	VIS H M10x100 CL6-8 ZING.
	1	009345	ECROU H M10 ZING.
8	1	443510	FAISCEAUX MOTEUR/COFFRET
9	1	403002	MOTEUR ELECT. 4 CV. 1500
	4	009173	VIS ZINGUEE H10X35 ZINGUEE
	4	009721	RONDELLE LU10 (ext 27) ZING
10	2	403029	FIXATION MOTEUR

PIECES DE RECHANGE:

☞ Vue éclatée réducteur de cuve:

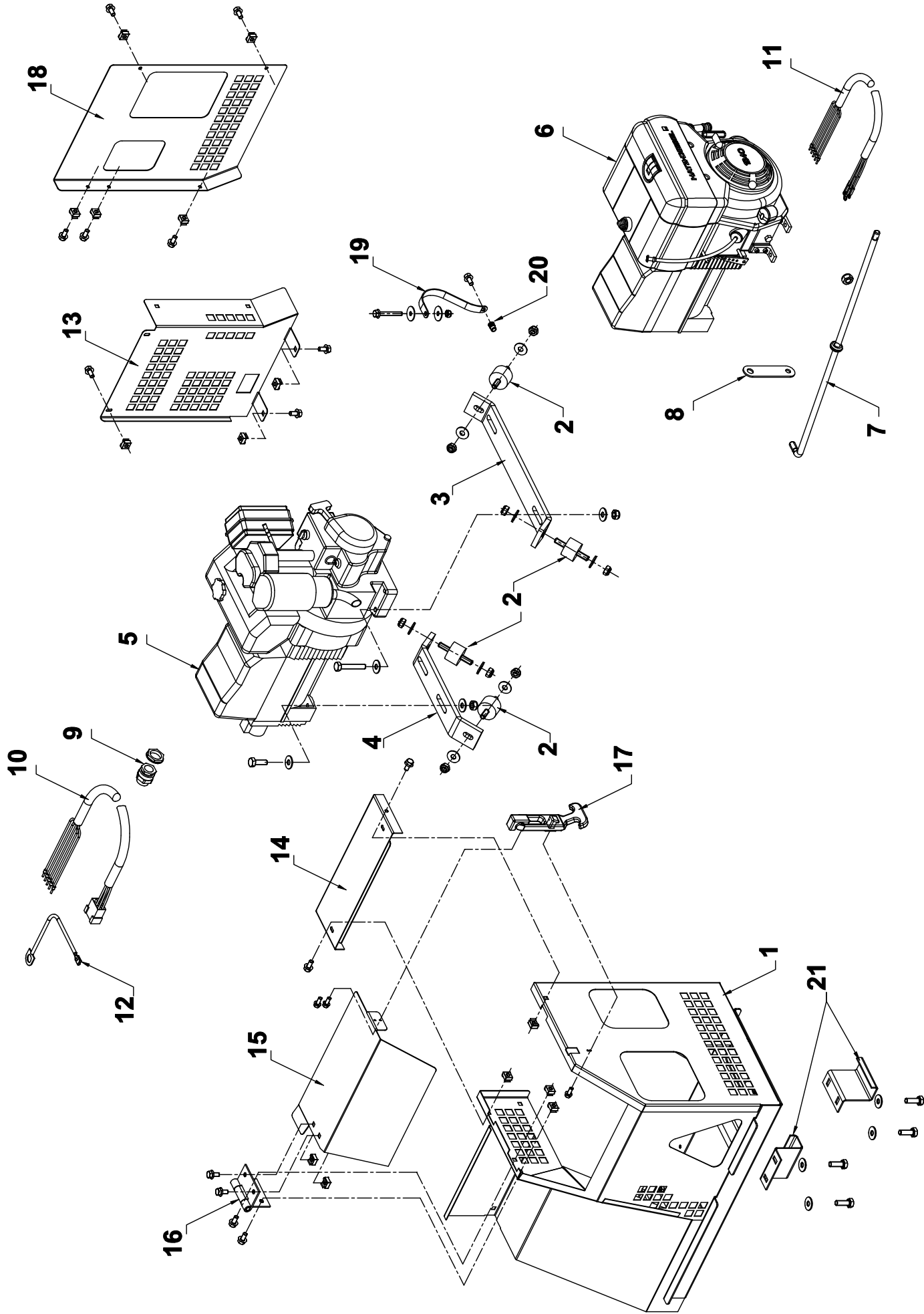


☞ Nomenclature réducteur de cuve:

Rep	Qté	Ref	Désignation
1	1	403001	REDUCTEUR CUVE H400H
	4	009209	VIS H M 14 x 50 CL6-8 Z
	4	009634	ROND. TOLE MN 14 BRUTE
	4	009371	ECROU FREIN H M14 DIN 985
2	1	443500	PIGNON ENTRAINEMENT 15 D. M.11
3	1	443502	POULIE REDUCTEUR 4G. Ø129
	1	009722	ROND. PLATE LLU 10(EXT.36) ZI
	1	008951	VIS EMB HM 8x20 CL8-8 ZIN
4	2	009178	VIS H M10x70 ZINGUE
	2	009345	ECROU H M10 ZING.
5	4	403007	COURROIE CRANTEE AZ28
6		443504	POULIE MOTEUR 4G. Ø80
		009171	VIS ZINGUEE H 10 X 25 CL8-8
		009722	ROND. PLATE LLU 10(EXT.36) ZI
7	1	009176	VIS H M10x50 CL6-8 ZING
	2	009345	ECROU H M10 ZING.
8	1	443510	FAISCEAUX MOTEUR/COFFRET
9	1	443503	MOT.ELECT.TRI.7.5CV 1500
	4	009173	VIS ZINGUEE H10X35 ZINGUEE
	4	009721	RONDELLE LU10 (ext 27) ZING
10	1	443506	FIXATION MOTEUR
11	1	403029	FIXATION-TENSION MOTEUR (RB750H)

PIECES DE RECHANGE:

☞ Vue éclatée des ensembles de motorisation:

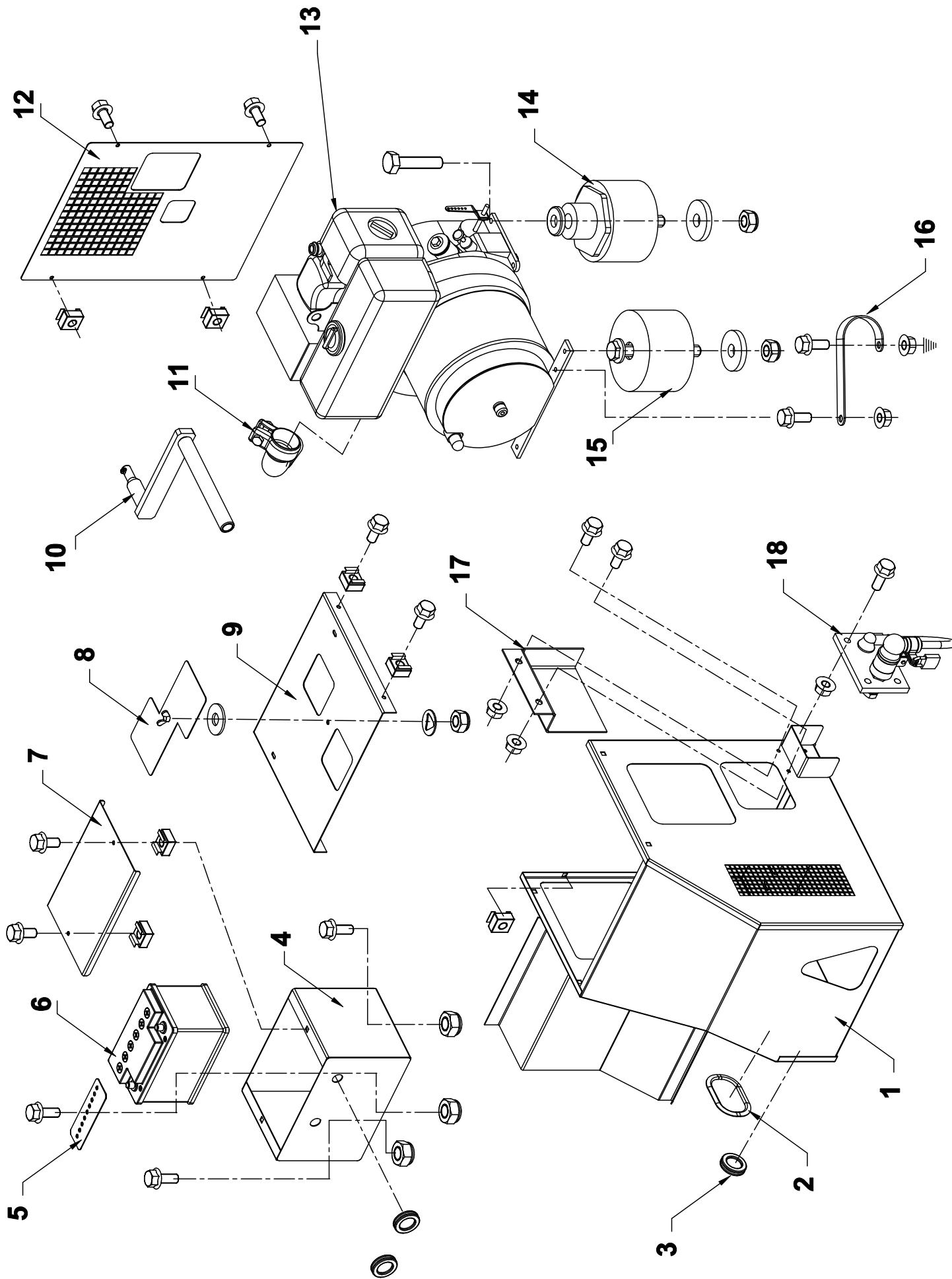


🔑 Nomenclature des ensembles de motorisation:

Rep	Qté	Ref	Désignation
		447545	MONTAGE GROUPE ROBIN
		447555	MONTAGE GROUPE HATZ
1		447550	CARTER GROUPE ELECTROGENE
2		408047	SUSPENSION GROUPE ELECT.
		009721	RONDELLE LU10 (ext 27) ZING
		009369	ECROU FREIN DIAM 10 ZINGUE
3		447559	SUPPORT MOTEUR
		009721	RONDELLE LU10 (ext 27) ZING
		009369	ECROU FREIN DIAM 10 ZINGUE
4		447558	SUPPORT GENERATRICE
		009721	RONDELLE LU10 (ext 27) ZING
		009369	ECROU FREIN DIAM 10 ZINGUE
5		408001	GROUPE ELECTROGENE 6.5 K
6		447563	GROUPE HATZ 1B40 7KVA 400V
		009177	VIS H M10x60 CL6-8 ZING.
		009172	VIS M10 X 30 ZINGUEE
		009721	RONDELLE LU10 (ext 27) ZING
		009369	ECROU FREIN DIAM 10 ZINGUE
7		447569	TIRETTE
8		447570	SUPPORT TIRETTE
		009367	ECROU FREIN H M6 DIN 985
		006828	ECROU CM.14P 98034
9		006823	PRESSE ETOUPE CM.14
10		443513	FAISCEAUX GENER./COFFRET
11		443529	CABLAGE GEN. HATZ / COFFRET
12		443509	FIL DE TERRE C400H ROBIN
13		447568	PORTE GENERATRICE
		008950	VIS EMB HM 8x16 CL8-8 ZIN
		009397	ECROU CAGE RAPIDE M8
14		447580	CHAPEAU DE GROUPE
		008950	VIS EMB HM 8x16 CL8-8 ZIN
		009397	ECROU CAGE RAPIDE M8
15		447561	TRAPPE A GAZOLE
16		164020	CHARNIERE CAPOT 8.5
		009397	ECROU CAGE RAPIDE M8
		008950	VIS EMB HM 8x16 CL8-8 ZIN
17		009300	VIS A OREILLES 8X16 ESTAM ZI
18		447562	PORTE MOTEUR
		008950	VIS EMB HM 8x16 CL8-8 ZIN
		009397	ECROU CAGE RAPIDE M8
19		447519	TRESSE DE MASSE GEN-PACK
		008957	VIS EMB HM 8x55 CL8-8 ZIN
		009153	VIS H M 8 X 30 ZING
		009715	ROND. PLATE LLU 8 X 30 ZING
		009368	ECROU FREIN H8 DIN 985
		008950	VIS EMB HM 8x16 CL8-8 ZIN
20		009395	DOUILLE TARAUDEE M8 SERTI
21		446034	TOLE FIXATION DE GROUPE
		009172	VIS M10 X 30 ZINGUEE
		009721	RONDELLE LU10 (ext 27) ZING

PIECES DE RECHANGE:

☞ Vue éclatée de la motorisation GEN-PACK + Cablage:

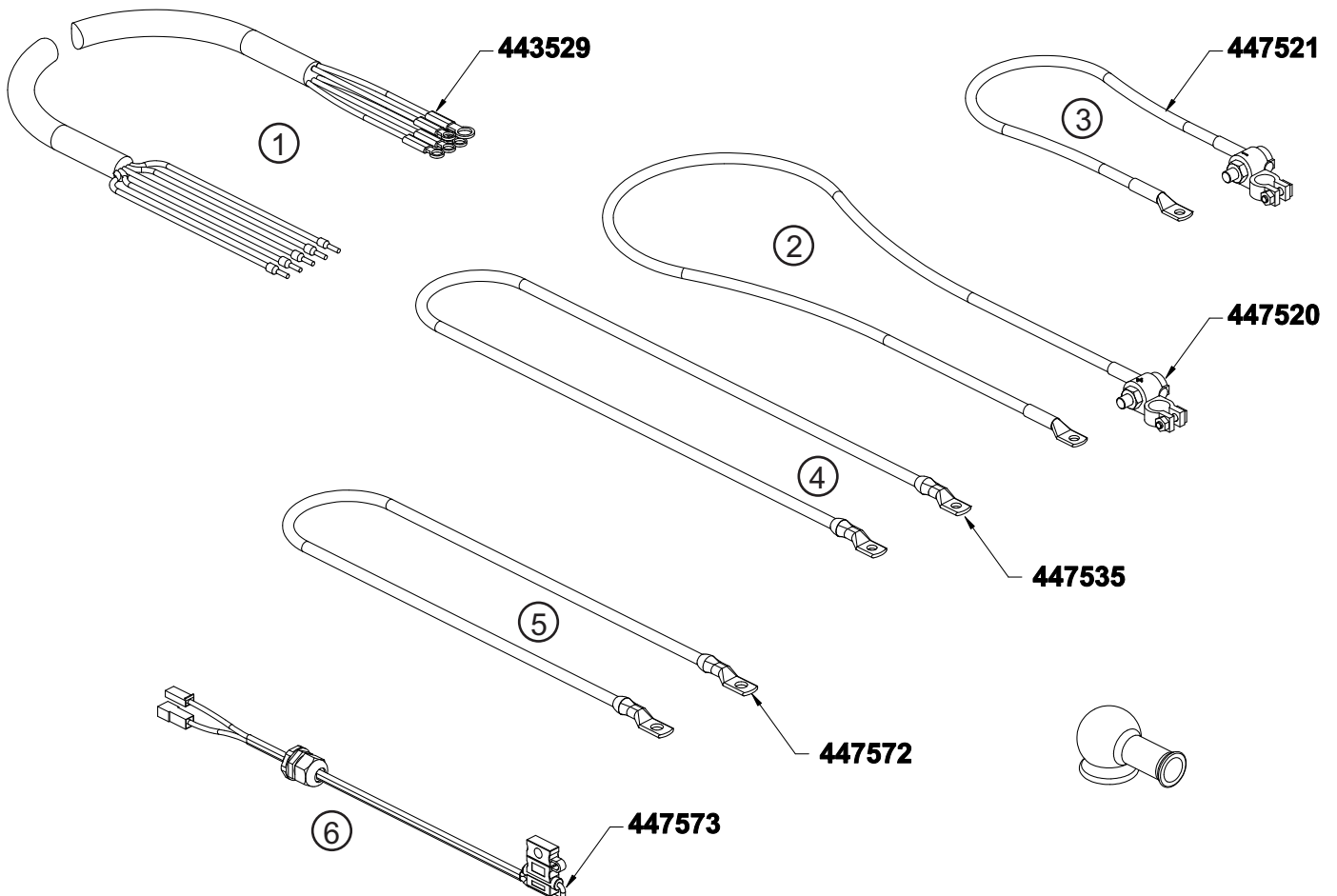


🔑 **Nomenclature de la motorisation GEN-PACK + Cablage:**

Rep	Qté	Ref	Désignation
1	1	447510	CARTER DE GEN-PACK
2	1	447539	JOINT CABLE DE BATTERIE
3	1	446044	PASSE FIL
4	1	447516	BOITE A BATTERIE
	2	446044	PASSE FIL
	2	008951	VIS EMB HM 8x20 CL8-8 ZIN
	2	009368	ECROU FREIN H8 DIN 985
5	1	447523	BLOCAGE BATTERIE
	1	008951	VIS EMB HM 8x20 CL8-8 ZIN
	1	009368	ECROU FREIN H8 DIN 985
6	1	447501	BATTERIE 12V 66Ah
7	1	447518	COUVERCLE BOITE BATTERIE
	2	009397	ECROU CAGE RAPIDE M8
	2	008950	VIS EMB HM 8x16 CL8-8 ZIN
8	1	447540	PORTE GASOIL SOUDEE
	1	009720	ROND. PLATE ZU 10(EXT.20) ZIN
	1	009778	RONDELLE FLEX M 10 ZING.
	1	009369	ECROU FREIN DIAM 10 ZINGUE
9	1	447508	CHAPEAU DE GEN-PACK
	4	008950	VIS EMB HM 8x16 CL8-8 ZIN
	4	009378	ECROU A EMBASE M.8 ZING.

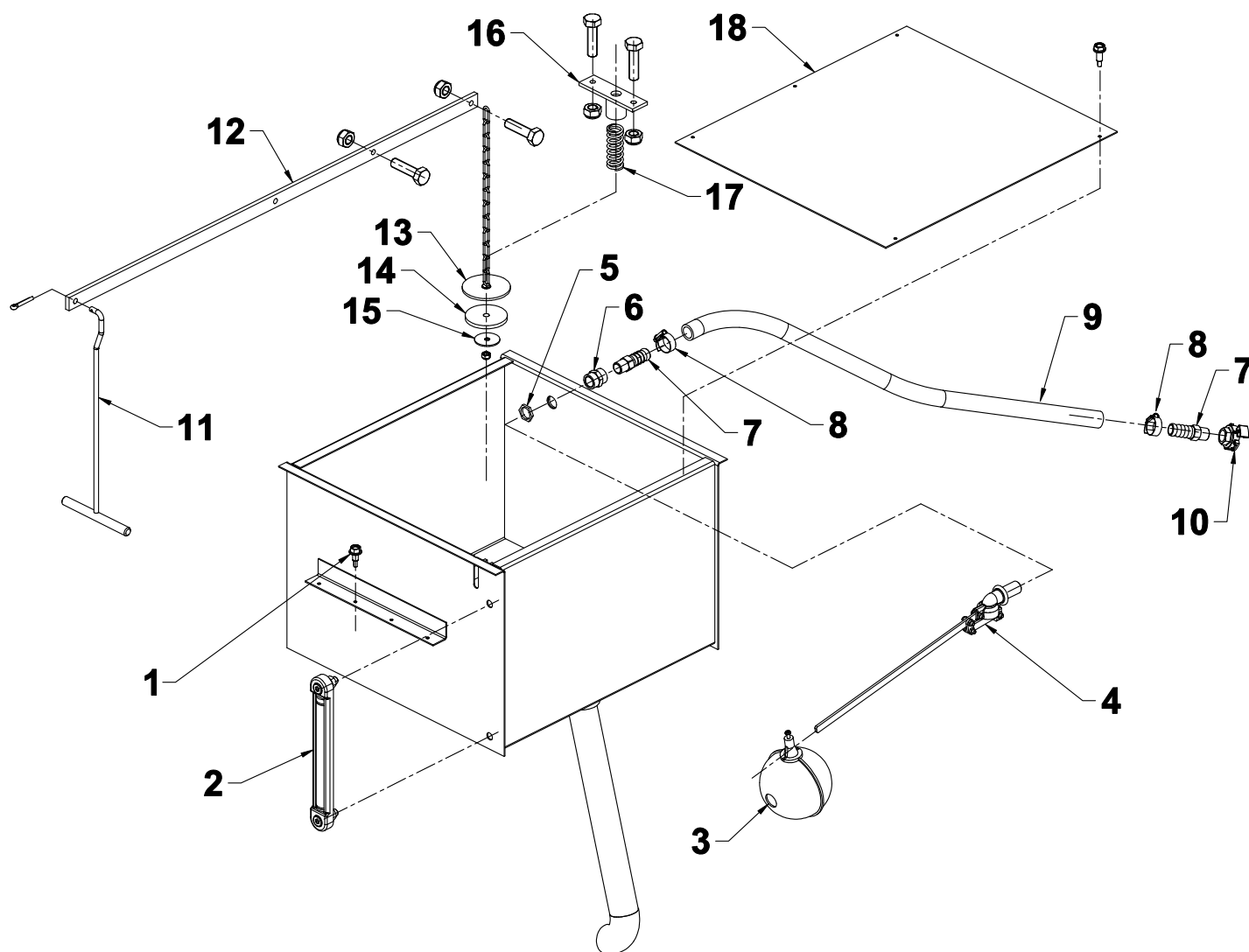
Rep	Qté	Ref	Désignation
10	1	447504	MANIVELLE DE GEN-PACK
11	1	447538	POT D'ECHAPPEMENT HATZ
12	1	447512	PORTE FERMETURE GEN-PACK
	4	009397	ECROU CAGE RAPIDE M8
	4	008950	VIS EMB HM 8x16 CL8-8 ZIN
13	1	447505	GENEPACK HATZ 10KVA
14	2	447503	SILENT-BLOCK MOTEUR
	2	009788	RONDELLE 35x11x5
	2	009369	ECROU FREIN DIAM 10 ZINGUE
15	2	447502	SILENT-BLOCK GENERATRICE
	2	009788	RONDELLE 35x11x5
	2	009369	ECROU FREIN DIAM 10 ZINGUE
16	1	447519	TRESSE DE MASSE GEN-PACK
	2	008951	VIS EMB HM 8x20 CL8-8 ZIN
	2	009378	ECROU A EMBASE M.8 ZING.
17	1	447541	PROTECTION DE COSSES
	2	008950	VIS EMB HM 8x16 CL8-8 ZIN
	2	009378	ECROU A EMBASE M.8 ZING.
18	1	447537	BOUTON DEMARRAGE HATZ
	4	008951	VIS EMB HM 8x20 CL8-8 ZIN
	4	009378	ECROU A EMBASE M.8 ZING.

Rep	Qté	Ref	Désignation
1	1	443529	CABLAGE GEN. HATZ / COFFRET
2	1	447520	CABLE BATTERIE PLUS
3	1	447521	CABLE BATTERIE MOINS
4	1	447535	GRAND CORDON DEMARRAGE
5	1	447572	PETIT CORDON DEMARRAGE
6	1	447573	CABLAGE PROTECTION HATZ



PIECES DE RECHANGE:

☞ Vue éclatée du réservoir d'eau RB400H et RB750H:



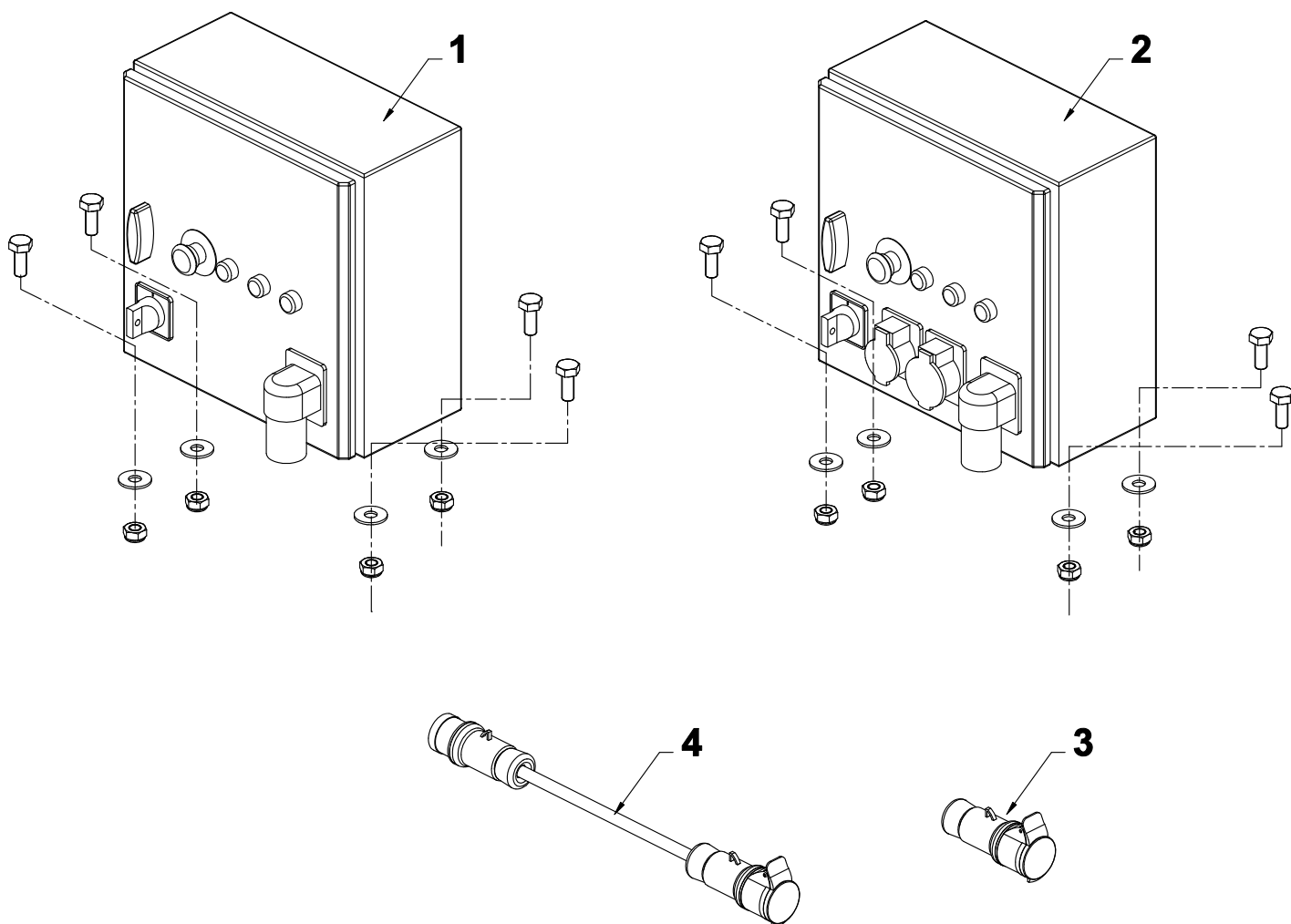
☞ Nomenclature du réservoir d'eau RB400H et RB750H:

Rep	Qté	Ref	Désignation
1	1	444010	BAC A EAU SOUDE RB400H
1	1	444501	BAC A EAU SOUDE RB750H
	8	009301	VIS AUTOPERCEUSE 6.3x19
2	1	444021	VOYANT DE NIVEAU
3	1	444018	FLOTTEUR
4	1	444019	ROBINET FLOTTEUR
5	1	444020	CONTRE ECROU DE ROBINET
6	1	006716	MANCHON BSPP F1/2 - F1/2
7	2	006712	EMBOUT A BARBE 1/2 Ø19
8	2	006707	COLLIER TORRO
9	1	444514	TUYAU D'EAU FLEXIBLE
10	1	006701	RACCORD EXPRESS F.15X21
11	1	404035	TIRETTE DE VIDANGE
	1	009805	GOUPILLE FENDUE V 3,2x18

Rep	Qté	Ref	Désignation
12	1	444001	LEVIER BAC A EAU- GUIDE RESSORT
	2	009153	VIS H M 8 X 30 ZING
	2	009368	ECROU FREIN H8 DIN 985
13	1	444070	SOUPAPE DE FERMETURE
14	1	444069	JOINT CAOUTCHOUC DIAM 70X10
15	1	009680AA	ROND. Ø 42 x 8.5 x 2
	1	009368	ECROU FREIN H8 DIN 985
16	1	054132	GUIDE RESSORT
	2	009153	VIS H M 8 X 30 ZING
	2	009368	ECROU FREIN H8 DIN 985
17	1	054105	RESSORT INOX
18	1	444015	COUVERCLE DE BAC
	6	009298	VIS AUTOPERCEUSE 4.8x16

PIECES DE RECHANGE:

☞ Vue éclatée du coffret électrique RB400H et RB750H:

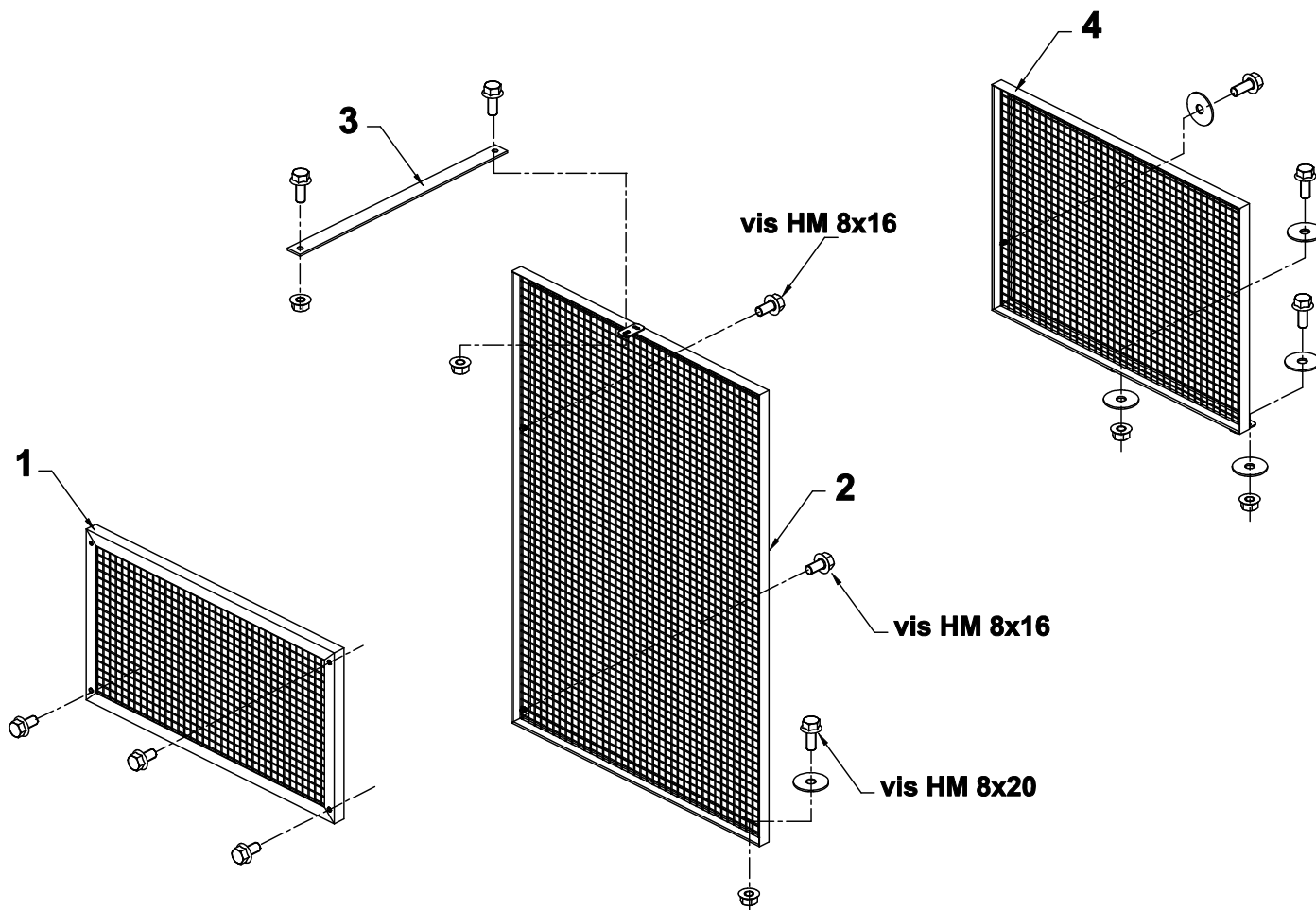


☞ Nomenclature du coffret électrique RB400H et RB750H:

Rep	Qté	Ref	Désignation
1	1	443507	COFFRET ELECTRIQUE
	4	009171	VIS ZINGUEE H 10 X 25 CL8-8
	4	009721	RONDELLE LU10 (ext 27) ZING
	4	009369	ECROU FREIN DIAM 10 ZINGUE
2	1	443505	COFFRET THERMIQUE
	4	009171	VIS ZINGUEE H 10 X 25 CL8-8
	4	009721	RONDELLE LU10 (ext 27) ZING
	4	009369	ECROU FREIN DIAM 10 ZINGUE
3	1	006851	FICHE FEMELLE CEE 3+T
4	1	443514	CORDON INVERSEUR

PIECES DE RECHANGE:

Vue éclatée des grilles de protection RB400H et RB750H:



Nomenclature des grilles de protection RB400H et RB750H:

Rep	Qté	Ref	Désignation
1	1	443520	GRILLE COTE COFFRET
	3	008950	VIS EMB HM 8x16 CL8-8 ZIN
2	1	443525	GRILLE VERSION ELECTRIQUE
	2	008950	VIS EMB HM 8x16 CL8-8 ZIN
	1	008951	VIS EMB HM 8x20 CL8-8 ZIN
	1	009715	ROND. PLATE LLU 8 X 30 ZING
	1	009378	ECROU A EMBASE M.8 ZING.
3	1	443531	PLAT DE GRILLE ELECTRIQUE RB400H
3	1	443532	PLAT DE GRILLE ELECTRIQUE RB750H
	2	008951	VIS EMB HM 8x20 CL8-8 ZIN
	2	009378	ECROU A EMBASE M.8 ZING.
4	1	443530	GRILLE VERSION GROUPE ELECTROGENE
	3	008951	VIS EMB HM 8x20 CL8-8 ZIN
	5	009715	ROND. PLATE LLU 8 X 30 ZING
	2	009378	ECROU A EMBASE M.8 ZING.

NOTES

A series of 25 horizontal dotted lines for writing notes.



SAINT-DENIS
MATÉRIEL
POUR LE
BÂTIMENT