



SAINT-DENIS
MATÉRIEL
POUR LE
BÂTIMENT

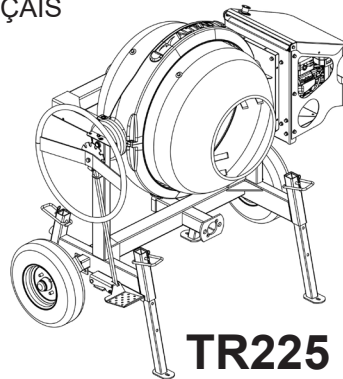
Bétonnière

TR225-BR225

FR

ELECTRIQUE
Monophasé 0,75 ch
THERMIQUE ESSENCE
WORMS EX17 6,0 ch
HONDA GX160QX 5,5 ch
KOHLER SH265 6,5 ch

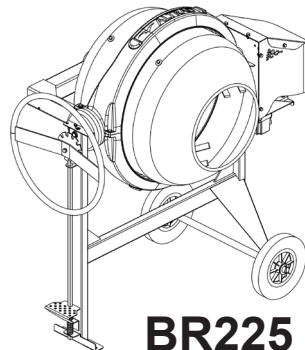
NOTICE ORIGINALE EN FRANÇAIS



TR225

SOMMAIRE

- 1 - Caractéristiques techniques
- 2 - Consignes de sécurité générales
- 3 - Mise en service
- 4 - Fabrication des bétons et mortiers
- 5 - Pièces de rechange et nomenclature
- 6 - Entretien & Maintenance
- 7 - Garantie
- 8 - Transport & Manutention
- 9 - Carnet d'entretien
- 10 - Notes
- 11 - Déclaration de conformité



BR225

UTILISATION - ENTRETIEN - RECHANGE

Cher client,

Vous avez choisi une bétonnière **ALTRAD** et nous vous en remercions. Nous vous conseillons de lire attentivement cette notice et de respecter les consignes de sécurité, afin d'utiliser et d'entretenir au mieux votre produit.

1 - CARACTÉRISTIQUES TECHNIQUES :

CARACTERISTIQUES MACHINE		TR225	BR225
Capacité de cuve	litre	225	225
Capacité maximum de malaxage	litre	180	180
Longueur	m	1,67	1,68
Largeur	m	0,91	0,91
Hauteur	m	1,50	1,50
Diamètre roues pleines	mm	400	300
Pression des pneumatiques	bars	2,3	//
Masse de la bétonnière avec moteur	kg	182	126
Niveau sonore mesuré (thermique)	dBA	102	102
Niveau sonore garanti (thermique)	dBA	105	105
Niveau sonore mesuré (électrique)	dBA	91	91
Niveau sonore garanti (électrique)	dBA	94	94

Caractéristiques Moteurs Thermiques		Worms EX17	Honda GX160GX	Kohler S1265
Puissance	kW/ch	4,3/5,7	3,6/4,8	4,8/6,5
Capacité du réservoir carburant	litre	3,6	3,1	3,6
Capacité d'huile	litre	0,6	0,58	0,6
Masse moteur "réservoir vide"	kg	16	15	16
Masse moteur "tout plein fait"	kg	20	18	20

Caractéristiques Moteur Monophasé		
Puissance	kW/ch	0,55/0,75
Masse moteur	kg	9
Indice de protection	IP	54

2 - CONSIGNES DE SECURITE GENERALES :

- Les opérateurs doivent porter un équipement de protection individuel E.P.I (bleu de travail, gants, lunettes de protection, chaussures de sécurité, protections auditives, masque anti-poussières, etc...)



- Vérifier avant la mise en marche de votre bétonnière, que tous les dispositifs de protection et capotage sont en place et en bon état, que personne n'est en contact avec la bétonnière ou à proximité et qu'aucun outil n'est appuyé contre.
- Lors des manoeuvres du volant de basculement de la cuve, celui ci doit être tenu en permanence à deux mains (ne pas lâcher le volant, pour empêcher le basculement par gravité).
- Ne pas mettre les mains, la tête ou quelconque outil à l'intérieur de la cuve lorsqu'elle est en mouvement.
- Ne jamais faire fonctionner la machine sans ses protections.
- Ne pas déplacer la machine en fonctionnement ou lorsque la cuve est pleine.
- Débrancher l'alimentation électrique ou arrêter le moteur thermique de votre bétonnière avant toute intervention, de quelque nature que ce soit.
- N'utiliser le mélangeur de la bétonnière qu'avec des matériaux destinés à la maçonnerie (tout autre mélange d'ordre chimique ou alimentaire est interdit).
- Le moteur produit des vapeurs nocives de monoxyde de carbone. Ne pas utiliser une bétonnière Moteur essence pour des travaux souterrains ou dans une zone mal ventilée.
- L'essence est très inflammable et explosive, ne pas fumer, arrêter le moteur et le laisser refroidir avant de faire le plein de carburant.
- Des câbles souples à gaine caoutchouc de type HO7RN-F doivent être utilisés pour toutes les alimentations extérieures.
- Ne jamais remplacer une pièce défectueuse par une pièce d'une marque différente.

3 - MISE EN SERVICE :

Placer la bétonnière sur un sol dur et bien horizontal afin d'assurer à la machine une bonne stabilité.

Les bétonnières tractable doivent reposer sur les 4 pieds, les roues et les suspensions ne doivent supporter aucune charge.

Assurez vous que les 4 broches de maintien des pieds télecopiques sont en place et verrouillées par les 4 goupilles.

Dégager les abords de la machine de tout objet pouvant occasionner un risque accidentel ou gêner l'utilisateur.

Bétonnière à moteur électrique

- Le câble d'alimentation de la machine doit être disposé sur le lieu d'installation de façon à ne pas être soumis à des risques mécaniques et notamment doit être tenu éloigné de la cuve de la bétonnière.
- Ne jamais laisser un câble enroulé sur son support, cela provoque des chutes de tension importantes occasionnant une surchauffe du moteur et du câble.
- La rallonge électrique utilisée doit être en parfait état ainsi que les prises et fiches de raccordement.
- Le moteur de votre bétonnière bénéficie de l'indice de protection **IP54** (protection contre les poussières et les projections d'eau) et d'une sonde thermique (disjoncte en cas de surchauffe du moteur).
- L'interrupteur magnétique bénéficie d'une protection **IP45** (protection contre les jets d'eau), et d'un dispositif à manque de tension (obligation de réenclenchement de l'interrupteur en cas de coupure accidentelle du courant).

Avant de mettre votre bétonnière en marche :

- Vérifier que le fil de masse (jaune et vert) est correctement raccordé entre le moteur et le châssis de la machine.
- La tension du réseau est de 230 Volts sur 2 phases + terre.
- La capacité minimum du compteur doit être de 15 Ampères.
- La ligne doit être équipée de fusibles ou disjoncteur pour assurer la protection du moteur et d'un interrupteur différentiel (0,03 A) pour la protection des personnes.
- La prise de branchement est standard. La section de votre câble d'alimentation doit être de 2,5 mm² minimum jusqu'à 25m et de 4 mm² minimum pour une longueur de 25 à 50 m. Pour une longueur supérieure, prévoir une section de fil plus importante. Afin d'éviter les chutes de tension, il est souhaitable d'avoir la plus petite longueur de câble possible.
- Éviter de faire tourner à vide une bétonnière équipée d'un moteur électrique monophasé, cela provoque une surchauffe du moteur et un déclenchement du relais thermique.

Bétonnière à moteur essence

- Pour la mise en route, se conformer aux instructions du fabricant du moteur.
- Votre moteur est livré sans huile, avant toute mise en service :
 - Faire le plein d'huile (10 W 30 de préférence) et en vérifier le niveau régulièrement.
 - Faire le plein d'essence Super sans Plomb 95
- Régler la manette d'accélérateur pour que la cuve tourne à 23 tours par minute maximum, pour un malaxage optimum et pour éviter la détérioration anormale des pièces d'usures courantes (pignon, couronne).







4 - FABRICATION DES BETONS ET MORTIERS :

Positionner la cuve à l'inclinaison choisie. L'inclinaison la plus proche de l'horizontale donne un meilleur malaxage des matériaux collants (mortiers) mais réduit la capacité. Introduire dans la cuve la moitié de l'eau nécessaire, ajouter la moitié des agrégats (gravier, sable) puis le ciment. Faire le complément d'agrégats et d'eau. Laisser tourner la cuve environ une à deux minutes. Ne pas prolonger le malaxage au-delà afin d'éviter de centrifuger les matériaux (1 pelle = environ 4 litres , 1 brouette = environ 60 litres).

PRÉCONISATION DE DOSAGES

Le tableau ci dessous vous donnent des préconisations de dosages moyens. Les matériaux utilisés sont :

- Ciment Lafarge à usage courant 32,5 (depuis avril 2002, les sacs de ciment et chaux sont conditionnés en 25 et 35 kg)
- Gravier (granulométrie environ 25 mm), sable (granulométrie 0,2 à 0,5 mm), eau.

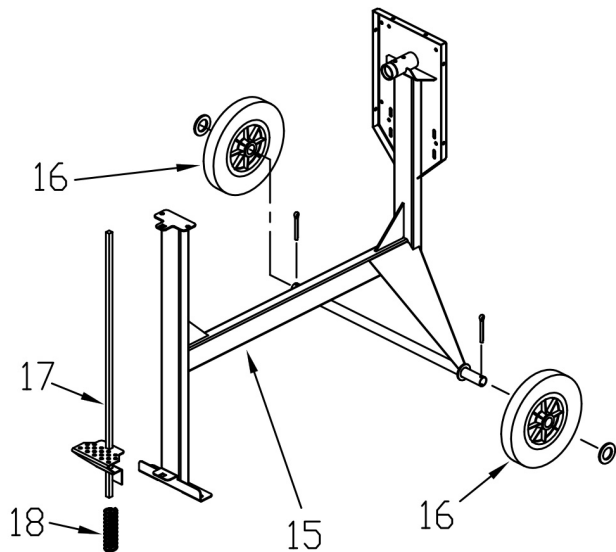
Dosage à titre indicatif, pouvant varier suivant les matériaux régionaux et le degré d'humidité des agrégats.	Sable 0,2 à 0,5 mm 	Gravier 20 mm 	Ciment (kg) (Sacs de 35 kg) 	Eau (1) 	Débit final (2) 	Dosage (kg/m ³) 
Béton armé courant (linteau, dalle de compression)	70 litres	110 litres	50 (1,5 sac)	25 litres	140 litres	350
Béton de semelle (fondation)	70 litres	110 litres	35 (1 sac)	18 litres	140 litres	250
Chape de scellement de carrelage	140 litres		35 (1 sac)	18 litres	140 litres	250
Mortier courant (chape, pose de brique, enduits)	140 litres		50 (1,5 sac)	25 litres	140 litres	350

(1) Le volume d'eau peut varier suivant le degré d'humidité des agrégats

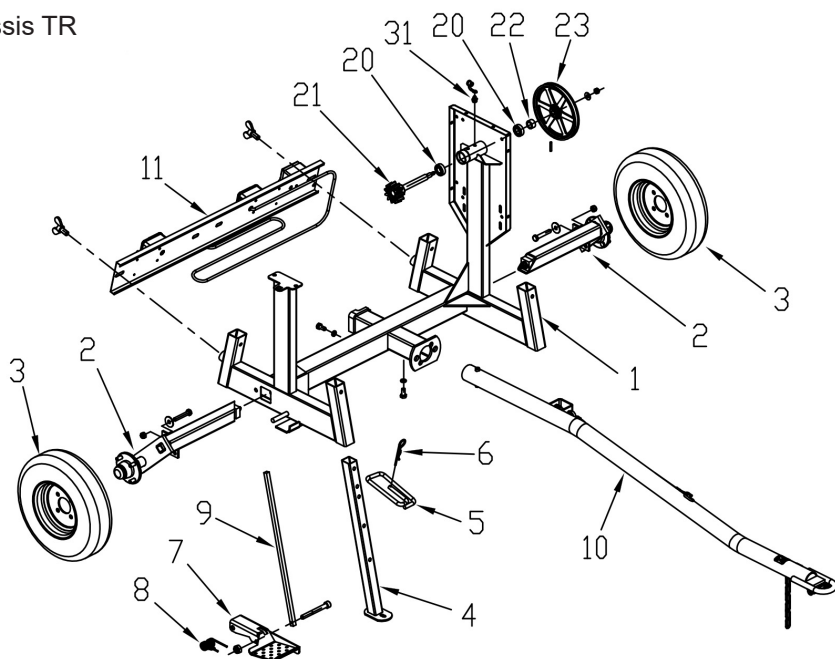
(2) Débit final = quantité de béton ou mortier utilisable. Les proportions ci-dessus sont données à titre indicatif et ne peuvent en aucun cas engager la responsabilité du fabricant.

5 - PIÈCES DE RECHANGE ET NOMENCLATURE :

Châssis BR



Châssis TR



5 - PIECES DE RECHANGE ET NOMENCLATURE :

Châssis BR

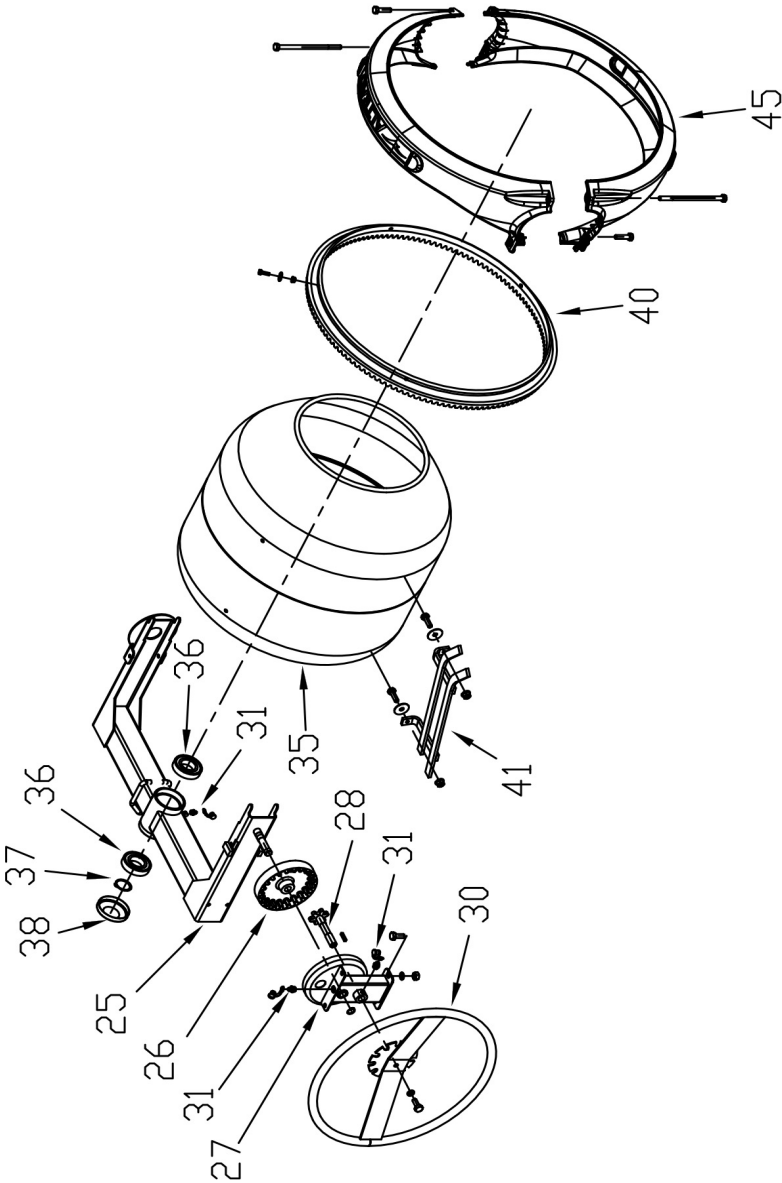
Rep	Qté	Réf	Désignation
15	1	281210	CHASSIS BROUETTE BR225
16	2	336106	ROUE Ø300
	2	009757	ROND. PLATE ZU 30
	2	009812	GOUPILLE FENDUE V6.3x50
17	1	283215	SYSTEME DE BLOCAGE BR225
18	1	163070	RESSORT COMPRESSION

Châssis TR

Rep	Qté	Réf	Désignation
1	1	281200	CHASSIS TRACTABLE TR225
2	2	160006	DEMI ESSIEU L/P
	2	009190	VIS H M12 x 25 CL6-8 ZING
	2	009197	VIS H M12 x 70 CL6-8 ZING.
	2	009729	RONDELLE ZING. LLN12.EX40/14
	2	009370	ECROU FREIN H M12 DIN 985
	2	009773	ROND. GROWER W 12 ZING
3	2	261058	ROUE 4,80 x 8
4	4	161080Z	PIED BETO GALVA L/P
5	4	161015	CLAVETTE PIED FIL GALVA
6	4	009840	GOUPILLE BETA Z Ø3
7	1	163085	PEDALE DE BLOCAGE
8	1	163086	RESSORT TORSION PEDALE
9	1	163082	TIGE DE BLOCAGE
	1	009319	VIS CHC 8x70 CL8-8 ZING.
	1	009368	ECROU FREIN H8 DIN 985
10	1	161130	TIMON SECURIT
11	1	164038	PLAQUE A FEUX Ø700
	2	009303	VIS A OREILLES 10X20 ZING.
20	2	000898	ROULEMENT 6004Z SANS GRAISSE
21	1	283210	AXE D' ENTRAINEMENT MONTE
22	1	283213	ENTRETOISE AXE D' ENTRAINEMENT
	1	009857	GOUPILLE E.6-30 HBK SPIRALEES
23	1	386255	POULIE D' ENTRAINEMENT
	1	009721	RONDELLE LU10 (ext 27) ZING
	1	009369	ECROU FREIN DIAM 10 ZINGUE
31	4	009960	GRAISSEUR 10-150 Ref 50
	4	009962	BOUCHON GRAISSEUR

5 - PIÈCES DE RECHANGE ET NOMENCLATURE (SUITE) :

Etrier / Cuve



5 - PIECES DE RECHANGE ET NOMENCLATURE (SUITE) :

Etrier / Cuve

Rep	Qté	Réf	Désignation
25	1	283200	ETRIER TR225 / BR225
26	1	337309	SECTEUR BASCULEMENT
	1	009914	CIRCLIPS 20 E
27	1	281220	PALIER COTE VOLANT TR/BR225
28	1	337327	AXE VOLANT MONTE ACIER
	1	009875	CLAVETTE 2BD 6X6X30
30	1	163080P	VOLANT PEINT
	1	009772	ROND. GROWER W 10 ZING.
	1	009171	VIS ZINGUEE H 10 X 25 CL8-8
31	4	009960	GRAISSEUR 10-150 Ref 50
	4	009962	BOUCHON GRAISSEUR
35	1	282200	CUVE B220 IRBAL SOUDEE
36	2	000922	ROULEMENT A BILLES 6209Z
37	1	009925	CIRCLIPS EXT. E45x1.75
38	1	282205	BOUCHON TUBE FOURREAU
40	1	282204	COURONNE B220 IRBAL
	5	009721	RONDELLE LU10 (ext 27) ZING
	5	009152	VIS HM 8 X25 CL6-8 ZING
	5	009378	ECROU A EMBASE M.8 ZING.
41	3	282210	PALETTE TR/BR225
	3	009715	ROND. PLATE LLU 8 X 30 ZING
	3	009152	VIS HM 8 X25 CL6-8 ZING
	3	009378	ECROU A EMBASE M.8 ZING.
45	2	162033	1/2 PROTEC. COURON. Ø700 G=>am
	2	009153	VIS H M 8 X 30 ZING
	2	009167	VIS H M8x140 CL6-8 ZING.

5 - PIÈCES DE RECHANGE ET NOMENCLATURE (SUITE) :

Motorisation Electrique

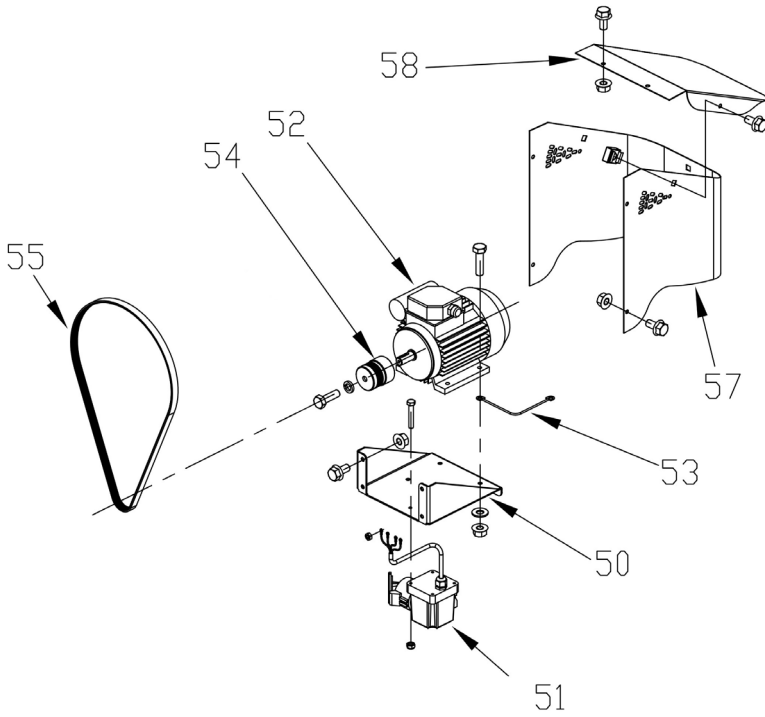
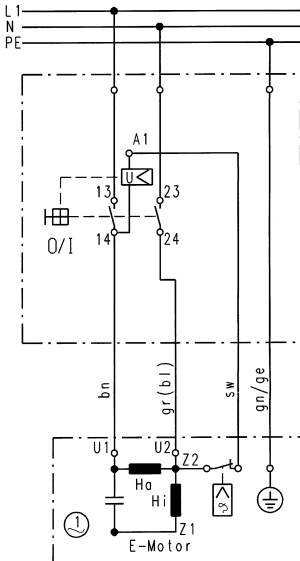


Schéma électrique



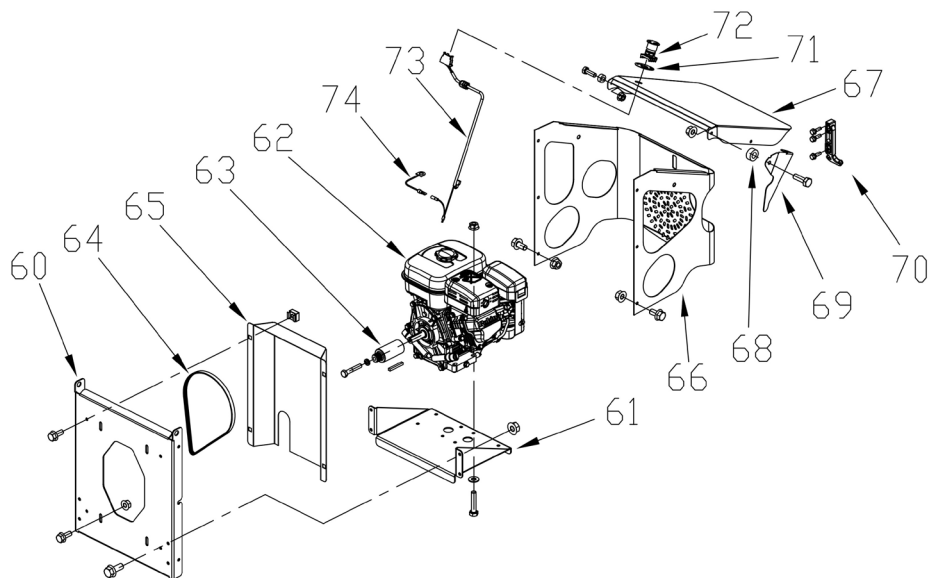
5 - PIECES DE RECHANGE ET NOMENCLATURE (SUITE) :

Motorisation Electrique

Rep	Qté	Réf	Désignation
50	1	184085	SUPPORT MOTEUR ELECTRIQUE
	4	008951	VIS EMB CRAN HM 8x20 CL8-8 ZIN
	4	009714	ROND. PLATE MU 8(EXT.18) ZIN
	4	009368	ECROU FREIN H8 DIN 985
51	1	164047	INTER.PRI.FR.PRO + SONDE
	4	009122	VIS H M5x30 CL6-8 ZING.
	4	009366	ECROU FREIN H M5 DIN 985 ZIN
	3	009341	ECROU H M4 ZING.
52	1	164024	MOT 0.75 CV
	4	009152	VIS HM 8 X25 CL6-8 ZING
	4	009714	ROND. PLATE MU 8(EXT.18) ZIN
	4	009378	ECROU A EMBASE M.8 ZING.
53	1	414014	FIL DE TERRE
54	1	337416	POULIE MOTEUR Ø38 AL.Ø19
	1	009771	ROND. GROWER W 8 ZING.
	1	009152	VIS HM 8 X25 CL6-8 ZING
55	1	337411	COUR.POLY V 5 PJ 864
57	1	184086	FACADE DE CAPOT
	4	008950	VIS EMB CRAN HM 8x16 CL8-8 ZIN
	4	009378	ECROU A EMBASE M.8 ZING.
58	1	184087	PORTE DE CAPOT
	3	009397	ECROU CAGE RAPIDE M8
	5	008950	VIS EMB CRAN HM 8x16 CL8-8 ZIN
	2	009378	ECROU A EMBASE M.8 ZING.

5 - PIÈCES DE RECHANGE ET NOMENCLATURE (SUITE) :

Motorisation Thermique



5 - PIECES DE RECHANGE ET NOMENCLATURE (SUITE) :

Motorisation Thermique

Rep	Qté	Réf	Désignation
60	1	184081	FOND DE CAPOT
	4	008951	VIS EMB CRAN HM 8x20 CL8-8 ZIN
	4	009714	ROND. PLATE MU 8(EXT.18) ZIN
	4	009368	ECROU FREIN H8 DIN 985
61	1	184090	SUPPORT MOTEUR THERMIQUE
	4	008950	VIS EMB CRAN HM 8x16 CL8-8 ZIN
	4	009378	ECROU A EMBASE M.8 ZING.
62	1	164069	MOTEUR HONDA GX160 QX3
	4	009714	ROND. PLATE MU 8(EXT.18) ZIN
	4	009155	VIS HM 8 X 40 mm ZING
	4	009378	ECROU A EMBASE M.8 ZING.
63	1	337415	POULIE MOTEUR Ø20 AL.Ø19.05
	1	009872	CLAVETTE BRIGGS
	1	009771	ROND. GROWER W 8 ZING.
	1	009310	VIS 5/ 16 UNF
64	1	337410	COUR.POLY V 5 PJ 813
65	1	184084	TOLE PROTEC POULIE
	4	009378	ECROU A EMBASE M.8 ZING.
	4	008950	VIS EMB CRAN HM 8x16 CL8-8 ZIN
66	1	184082	FACADE DE CAPOT
	6	008950	VIS EMB CRAN HM 8x16 CL8-8 ZIN
	6	009378	ECROU A EMBASE M.8 ZING.
67	1	184083	PORTE DE CAPOT
68	2	164134	RDL CALE ENTRETOISE PORTE
	2	008951	VIS EMB CRAN HM 8x20 CL8-8 ZIN
	2	009378	ECROU A EMBASE M.8 ZING.
69	1	164129	TOLE DE BLOCAGE PORTE
70	1	414113	GRENOUILLERE
	3	008918	VIS EMB HM 5x16 CL8-8 ZIN
71	1	294147	RONDELLE STOP ALU
72	1	294134	BOUTON ARRET EXTERIEUR
73	1	164112	CABLAGE AVEC CONTACTEUR
74	1	164043	FIL DE MASSE CLIPSABLE

6 - ENTRETIEN ET MAINTENANCE :

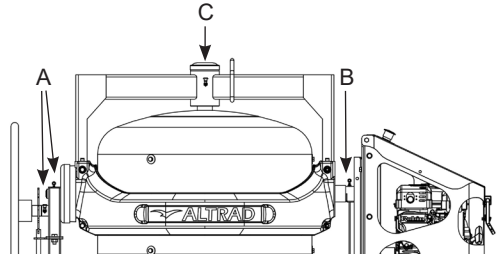
- Après chaque utilisation, débrancher (version électrique) et nettoyer soigneusement l'intérieur et l'extérieur de votre bétonnière. **Utiliser un jet d'eau, mais pas de nettoyeur haute pression. Éviter de diriger le jet sur l'interrupteur (version électrique) et sur le moteur à travers les orifices du capot.** Le nettoyage de votre bétonnière est une garantie de longévité.
- Pour nettoyer l'intérieur de la cuve efficacement, utiliser une ou deux pelletées de gravillons et de l'eau, laisser tourner quelques minutes.
- Chaque semaine, remplir tous les graisseurs.

GRAISSAGE DE LA COURONNE DE CUVE

- Graisser légèrement la couronne fonte de la cuve, une fine couche de graisse favorise l'engrènement et réduit le bruit. Attention, trop de graisse sur la couronne peut provoquer la formation éventuelle d'une pâte (mélange avec les dépôts de sable et de ciment), qui peut détériorer votre pignon d'entraînement ainsi que la couronne de cuve.

POINTS DE GRAISSAGE DE LA MACHINE

- 2 points de graissage au niveau du secteur de basculement : A
- 1 point de graissage au niveau de l'axe d'entraînement : B
- 1 point de graissage au niveau de l'axe de cuve : C



7 - GARANTIE :

Le Constructeur garantit votre bétonnière pour une durée de 24 MOIS à partir du jour d'achat. Cette période, couvre **uniquement** le remplacement gratuit des pièces (hors main d'œuvre) qui sont défectueuses par suite d'un vice de fabrication. Le constructeur se réserve le droit d'expertiser les pièces défectueuses. **La période de garantie ne couvre pas** les défauts liés à : Un problème de transport, une manutention maladroite, une mauvaise utilisation, un manque d'entretien, où l'emploi de pièces de rechange étrangères à la marque. Les pièces d'usure de la machine ne sont pas couvertes par la garantie (pignon, couronne, courroie, poulie). La garantie des moteurs thermiques est accordée par le Fabricant de ceux-ci.

Le constructeur décline toute responsabilité en cas de non-respect des consignes de sécurité et des règles d'utilisation.

Pour toute demande de garantie, adressez-vous à votre revendeur muni de votre facture d'achat.

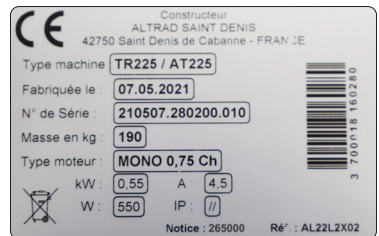
PIECES DE RECHANGE

Pour toute commande, s'adresser au détaillant revendeur de la bétonnière en indiquant les informations ci-dessous, reprises sur la plaque de la machine, située à l'arrière du capot moteur :

- Le type de la machine
- La date de fabrication
- La référence (sur la plaque, en bas, à droite)
- Le type du moteur

Préciser, la quantité, la désignation et la référence des pièces désirées.

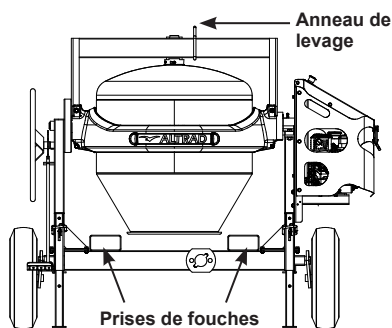
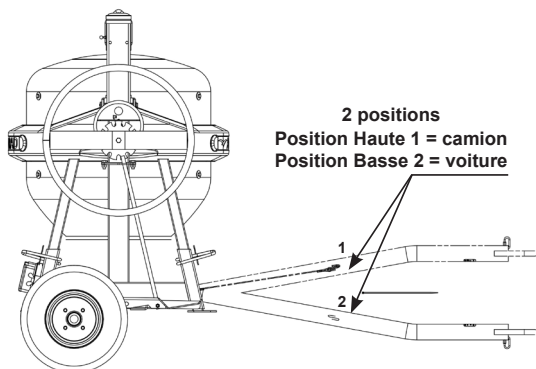
exemple de plaque :



8 - TRANSPORT & MANUTENTION :

- Les **TR225** sont remorquables derrière un véhicule avec le timon «SECURIT» homologué.
- Lors du remorquage, nous vous conseillons d'éviter les à coups au démarrage et les freinages brusques lorsque vous utilisez un timon à anneau. Cela peut favoriser une usure due aux frottements dans le crochet de remorquage. Nous vous conseillons d'utiliser un timon équipé d'une attache boule. La vitesse recommandée pour le remorquage, est de 90 km/h maximum.
- Vérifier avant chaque déplacement, le bon état et la pression des pneus (2,3 bars), le blocage des roues, le bon état des suspensions et des essieux (la roue doit tourner librement et n'avoir aucun jeu sur son essieu). Vérifier également que les 4 pieds télescopiques sont remontés au maximum et verrouillés à l'aide des broches et des goupilles.
- Accrocher le timon et la chaîne de sécurité au véhicule tracteur.
- La plaque de signalisation est obligatoire.
- La bétonnière ne doit jamais être tractée la cuve en charge.
- Option : Crochet boule \varnothing 50 mm réf. 161090.

TR225



Pour mettre en position le timon «SECURIT» :

Choisissez la position (1 ou 2) qui convient le mieux à la hauteur de l'attelage de votre véhicule. Voir les informations indiquées sur l'adhésif collé sur le timon.

Position 1 :

Incliner le timon à 45° et passer les 2 ergots du timon dans les logements du flasque avant (**vue 1**).

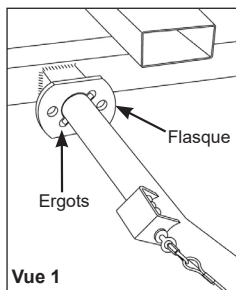
Pousser le timon à fond et tourner celui-ci 1/4 de tour à gauche pour enclencher le verrouillage automatique (**vue 2**).

Pour retirer le timon, tirer sur le câble et tourner le timon de 1/4 de tour à droite. Tirer celui-ci vers vous.

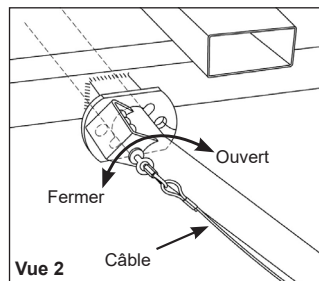
Position 2 :

Incliner le timon à 45° et passer les 2 ergots du timon dans les logements du flasque avant (**vue 1**).

Pousser le timon à fond et tourner celui-ci 1/4 de tour à droite pour enclencher le verrouillage automatique. Pour retirer le timon appuyer sur le câble et tourner le timon de 1/4 de tour à gauche. Tirer celui-ci vers vous. Ne manœuvrez pas la machine avec un autre timon que celui prévu à cet effet.

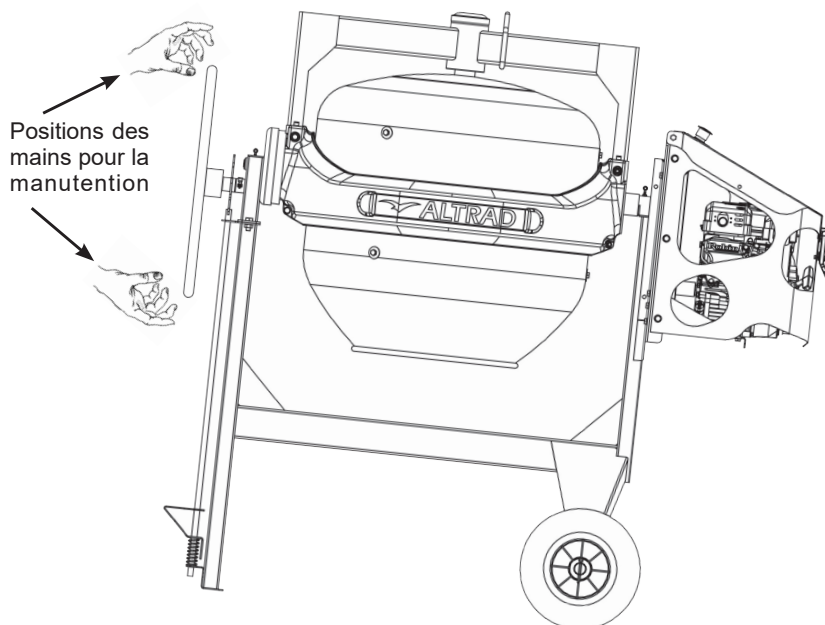


exemple Position 1 «SECURIT»



8 - TRANSPORT & MANUTENTION :

- Les bétonnières **BR225** sont manutentionnables à la main par le volant (1 main en haut et 1 main en bas).
 - Déplacez la machine en la poussant ou en la tirant en prenant soins de toujours respecter le centre de gravité.
 - Lorsque vous déplacez la machine assurez vous qu'aucun obstacle ne se trouve sur votre trajectoire.
 - Assurez vous que les roues tournent librement et sont parfaitement goupillées. Lors de l'utilisation de votre machine, vous pouvez protéger les roues en les enveloppant dans un sac afin d'éviter les projections de béton.
-
- Les **BR225** et **TR225** sont manutentionnables à l'aide de l'anneau de levage.
 - Lors de cette manoeuvre, prévoir un crochet et une élingue adapté à la charge à déplacer, (voir caractéristiques techniques page 3) .
 - Assurez vous que tous les éléments de la machine sont correctement verrouillés (ped telescopique, porte de capot, etc...)
 - Veillez à ce que personne ne circule sous la machine lors de sa manutention.



MODIFICATION DU PRODUIT :

Soucieux d'améliorer constamment la qualité et l'efficacité de nos produits, nous nous réservons le droit de modifier, en cours de série, le produit ici-décrit.

8 - TRANSPORT & MANUTENTION :

Mise en position de travail de la bétonnière sur ses 4 pieds

À l'aide d'un crochet de levage, soulever la bétonnière du sol. Sortir les 4 pieds au maximum. Remettre les broches et les goupilles et poser la machine au sol.



À l'aide d'un chariot élévateur, soulever la bétonnière par les prises de fourche. Sortir les 4 pieds au maximum. Remettre les broches et les goupilles et poser la machine au sol.



Pour mettre la bétonnière en position de travail lorsque vous n'avez pas de moyen de levage

Soulever l'avant de la machine par le timon. Abaissez les pieds avant jusqu'au dernier trou. Remettre les broches et les goupilles



Incliner la machine vers l'avant pour la mettre en appui sur le timon et la maintenir en position.



Sortir les pieds arrière au dernier trou. Remettre les broches et les goupilles.



Reposer la machine sur ses pieds. Les roues doivent tourner librement. Retirer le timon.



11 - DECLARATION DE CONFORMITE :



Déclaration de conformité

Le constructeur, ALTRAD Saint Denis
42750 Saint Denis de Cabanne - France
certifie que les bétonnières

TR225 & BR225

sont conformes

A la directive :

- Machine 2006/42/CE du 17/05/06.
- Compatibilité électromagnétique 2014/30/UE du 26/02/2014.
- Emission de gaz polluants 2002/88/CE du 09/12/02.
- Dispositif d'attelage selon règlement R55 (CEE ONU) du 17/03/2010. **(TR225)**
- Bruit 2000/14/ CE du 08/05/00 annexe 5

TR225 - BR225 Thermique

Capacité de cuve : 0,230 m³

Niveau sonore mesuré gamme thermique : 102 dB

Niveau sonore garanti gamme thermique : 105 dB

TR225 - BR225 Electrique

Capacité de cuve : 0,230 m³

Niveau sonore mesuré gamme électrique : 91 dB

Niveau sonore garanti gamme électrique : 94 dB

Saint Denis de Cabanne, 01/2022

Y.RINGEADE

Président Directeur Général

Dossier technique : Mr. A.Chassagne - 42750 Saint Denis de cabanne

Réalisation : ASD 01/01/2022- Réf 265154 - mise à jour du 16/05/2022