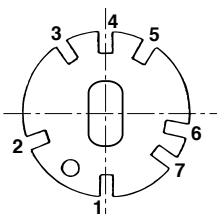
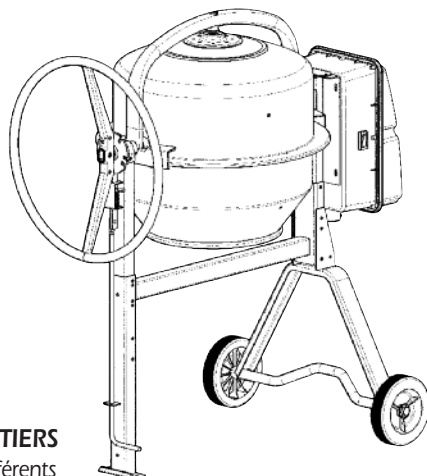




SAINT-DENIS  
MATÉRIEL  
POUR LE  
BÂTIMENT

# Utilisation - Entretien - Pièces de rechange BÉTONNIÈRE BI 135 F

Caractéristiques techniques		BI 135 F
Capacité de cuve	L	125
Capacité de malaxage maximum	L	105
Moteur monophasé 230V/50Hz		
Puissance maxi au démarrage	W	600
Longueur	mm	1170
Largeur	mm	710
Hauteur	mm	1400
Roues pleines	ø mm	200
Poids	kg	60







## FABRICATION DES BÉTONS ET MORTIERS

- Le disque d'inclinaison possède 7 crans différents
- Position 1 Ouverture de la cuve vers le haut.
  - Position 2 Malaxage à gauche.
  - Position 3 Vidange côté gauche.
  - Position 4 Ouverture de la cuve vers le bas.
  - Position 5 Vidange côté droit.
  - Position 6 et 7 Malaxage à droite.



## Dosage des bétons et mortiers courants pour 1 sac de ciment de 25 kg

	<b>Sable</b> 0,2 à 0,5 mm 	<b>Gravier</b> 20 mm 	 <b>Eau</b>
<b>Béton de fondation</b> (Béton de propreté, semelle)	<b>50 litres</b>	<b>80 litres</b>	<b>13 litres</b> environ
<b>Béton armé courant</b> (dalle de compression)	<b>40 litres</b>	<b>60 litres</b>	<b>13 litres</b> environ
<b>Béton armé</b> (linteau, poutre)	<b>30 litres</b>	<b>50 litres</b>	<b>15 litres</b> environ
<b>Mortier</b> (assemblage briques, parpaings)	<b>60 litres</b>	-	<b>13 litres</b> environ
<b>Mortier</b> (enduit, chape)	<b>50 litres</b>	-	<b>12 à 15 litres</b> environ
<b>Mortier</b> (scellement de carrelage)	<b>100 litres</b>	-	<b>13 litres</b> environ

- Positionner la cuve à l'inclinaison choisie (d'un côté ou de l'autre). L'inclinaison la plus proche de l'horizontale donne un meilleur malaxage des matériaux collants (mortiers) mais réduit la capacité.

- Introduire dans la cuve un peu d'eau, ajouter les agrégats (gravier ou sable) puis le ciment. Faire le complément d'eau en cours de chargement. Le tableau de dosage vous guidera dans vos travaux. La quantité d'eau est donnée à titre indicatif, elle dépend du degré d'humidité des agrégats.

- Laisser tourner la cuve une à deux minute environ, pour obtenir un bon mélange. Ne pas prolonger le malaxage au-delà de deux minutes, afin d'éviter de centrifuger les matériaux.

- 1 pelletée = environ 4 litres , 1 brouette = environ 60 litres.

Les proportions ci-dessus sont données à titre indicatif et ne peuvent en aucun cas engager la responsabilité du fabricant.

## ■ MISE EN SERVICE

Placer la bétonnière sur un sol dur et bien horizontal afin d'assurer à la machine une bonne stabilité. Dégager les abords de la machine de tout objet pouvant occasionner un risque accidentel ou gêner l'utilisateur.

**Avant de mettre votre bétonnière en marche, vérifier que :**

### ◆ Bétonnière à Moteur Electrique Monophasé

- La tension du réseau est de 230 Volts.
- Capacité minimum du compteur doit être de 5 ampères.
- L'ensemble capot moteur bénéficie de la double isolation classe II.
- Prévoir un câble d'alimentation de deux conducteurs de section 2,5 mm<sup>2</sup> pour une longueur maximale de 50 m (matériel classe II : pas de fil de terre). Si la longueur est supérieure à 50 m, prévoir une section de fil plus forte.

## CONSIGNES DE SÉCURITÉ

### Générales

**Vérifier avant la mise en marche de votre bétonnière :**

- Que tous les dispositifs de protection sont en place et en bon état.
- Que personne n'est en contact avec la bétonnière ou à proximité et qu'aucun outil n'est appuyé contre.
- Ne jamais laisser un câble enroulé sur son support, cela provoque des chutes de tension importantes occasionnant une surchauffe du moteur.
- La ligne doit être équipée de fusibles ou disjoncteur pour assurer la protection.

**ATTENTION :** Eviter de faire tourner à vide une bétonnière équipée d'un moteur électrique monophasé; cela provoque une surchauffe du moteur.

## ■ ENTRETIEN

- Après chaque utilisation, nettoyer l'intérieur et l'extérieur de votre bétonnière. Pour la laver avec un jet ou un nettoyeur HP, veiller à ce que les projections d'eau n'atteignent pas le moteur. Pour nettoyer l'intérieur de la cuve efficacement, utiliser une pelletée de gravillons et de l'eau.
- Ne pas oublier de temps en temps de huiler les paliers de rotation de l'étrier.
- Les roulements de la cuve et du pignon d'entraînement sont graissés à vie.

## ■ MAINTENANCE

Le pignon d'entraînement de cuve est une pièce d'usure de votre bétonnière. Pour éviter toute immobilisation, il est prudent de prévoir une pièce d'avance.

## CE Déclaration de conformité

Le constructeur, ALTRAD Saint Denis 42750 Saint Denis de Cabanne - France certifie que la bétonnière : **BI 135 F** est conforme à la norme :

- EN 60204 du 01/09/2006

Aux directives européennes :

- 2006/42/CE du 17/05/06.

- Basse tension 2006/95/CE du 12/12/06.

- Compatibilité électromagnétique 2004/108/CE du 15/12/04.

- Bruit 2004/14/CE du 08/05/00 annexe 5.

Niveau sonore mesuré : 85 dB

Niveau sonore garanti : 88 dB

Capacité de cuve : 0,125 m<sup>3</sup>

Saint Denis de Cabanne, 09/2010

Cédric KAMERER

Président Directeur Général



## CONSIGNES DE SÉCURITÉ

- Ne pas mettre les mains, la tête ou quelconque outil à l'intérieur de la cuve lorsqu'elle est en mouvement.
- Ne jamais faire fonctionner la bétonnière sans ses protections.
- Ne pas brancher et utiliser le moteur électrique hors de son fonctionnement prévu capot fermé.
- Arrêter et débrancher votre bétonnière avant toutes interventions de quelque nature que ce soit.
- N'utiliser le mélangeur de la bétonnière qu'avec des matériaux destinés à la maçonnerie (Tout autre mélange d'ordre chimique ou alimentaire est déconseillé).
- Ne jamais remplacer une pièce défectueuse par une pièce d'une marque différente.

**Débrancher le cordon d'alimentation secteur avant d'ouvrir le capot. L'appareil doit être utilisé uniquement lorsque toutes les protections sont en place.**

**Attention : Appareil doublement isolé. Lors de réparations, la classe II n'est préservée qu'à condition d'utiliser les pièces d'origine et que les distances d'isolation ne soient pas modifiées.**

**Le constructeur décline toute responsabilité en cas de non respect des consignes de sécurité et des règles d'utilisation.**

**Pour toute demande de garantie, adressez vous à votre revendeur muni de votre facture d'achat.**

## PIECES DE RECHANGE

Pour toute commande, s'adresser au détaillant revendeur de la bétonnière et indiquer le type, la date de fabrication et son numéro de série (plaque sur le capot). Préciser la quantité, la désignation et la référence des pièces désirées.

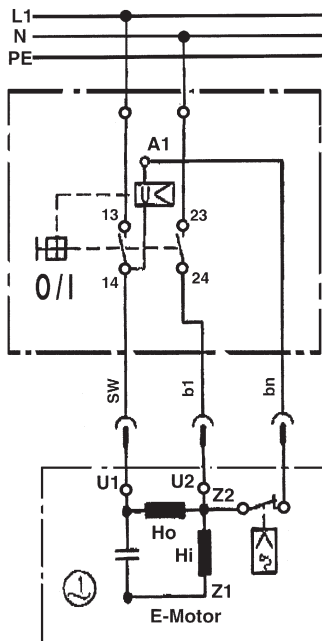
## GARANTIE

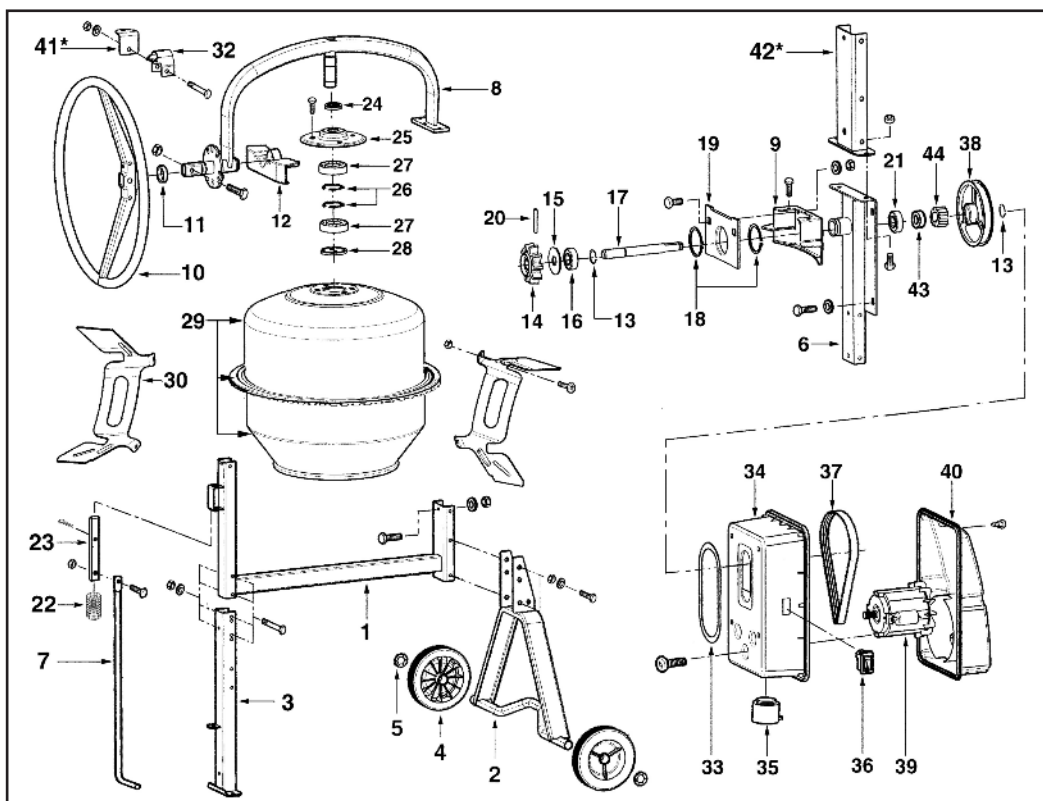
Le Constructeur garantit votre bétonnière pour une durée de 12 MOIS à partir du jour d'achat. Cette garantie assure le remplacement gratuit des pièces qui sont défectueuses par suite d'un vice de construction ou d'un défaut de matériel. Le constructeur se réserve le droit d'expertiser les pièces défectueuses. Aucune garantie n'est accordée pour les défauts causés par : une manutention maladroite, une mauvaise utilisation, l'emploi de pièces de rechange étrangères ou d'un mauvais entretien. La garantie des moteurs est accordée par le Fabricant de ceux-ci.

## MODIFICATION DU PRODUIT

Soucieux d'améliorer constamment la qualité et l'efficacité de nos produits, nous nous réservons le droit de modifier, en cours de série, le produit ici-décrit.

## Schéma électrique





Référence	Désignation	Repères
650349	Traverse de châssis	1 + visserie
50904	Cuve avec couronne	29
650351	Jeux de palettes de cuve	30(2) + visserie
650352	Pied avant	3 + visserie
650353	Pied arrière	2 + 4(2) + 5(2) + visserie
650354	Ensemble roulements de cuve	24 + 25 + 26(2) + 27(2) + 28 + visserie
50905	Pignon d'entraînement	14 + 20
650420	Arbre d'entraînement complet	13(2) + 15 + 16(2) + 17 + 18(2) + 21 + 38 + 43 + 44
650356	Protège pignon complet	19 + 9 + visserie
650357	Montant support capot	6 + visserie
650358	Couvercle moteur	40 + visserie
650359	Capot moteur complet sans moteur	33 + 34 + 40 + visserie
650360	Prise électrique	35
650361	Interrupteur	36
650362	Moteur mono 230V/50Hz	39
650363	Etrier complet	8 + 12
650364	Volant complet	10 + 11 + 32 + visserie
650365	Pédale de blocage complète	7 + 22 + 23 + visserie
401694	Courroie PJ711 larg. 18 mm	37
401636	Roue caoutchouc ø 200 mm	4 + 5

\* Repère 41 et 42, uniquement pour le transport.